

কাৰ্যবাহী সাৰাংশ

১.০ পাতনি

“মেচাৰ্ছ অনিল দাস” নামৰ প্ৰতিষ্ঠানটোৱে ৭.০ হেক্টৰ লিজ এলেকা থকা শিল কুৱেৰী খনন প্ৰকল্প স্থাপনৰ প্ৰস্তাৱ আগবঢ়াইছে। মিলমিলিয়া সংৰক্ষিত বনাঞ্চলৰ ভিতৰত, একচেలిয়া গাঁৱৰ ওচৰত, ডাকঃ বামুণীগাঁও, থানাঃ ছয়গাঁও, জিলাঃ কামৰূপ (অসম) স্থাপন কৰিবলৈ প্ৰস্তাৱ কৰা হৈছে। অঞ্চলটোত কাৰ্যকৰী হৈ থকা বিভিন্ন চৰকাৰী প্ৰকল্পৰ চাহিদা পূৰণ কৰিবলৈ প্ৰকল্পৰ প্ৰস্তাৱকৰ্ত্তনে অঞ্চলটোত প্ৰস্তাৱিত শিল কুৱেৰী খনন প্ৰকল্পটো মুকলি কৰাৰ প্ৰৱণতা প্ৰকাশ কৰে।

২০০৬ চনৰ ১৪ ছেপ্টেম্বৰ তাৰিখৰ পৰিৱেশ প্ৰভাৱ মূল্যায়ন অধিসূচনা আৰু তাৰ পিছৰ সংশোধনী অনুসৰি শিল কুৱেৰী খনন খণ্ড ১ (ক) খনিজ খননৰ অন্তৰ্গত। সামগ্ৰিক প্ৰকল্পৰ কাৰ্যকলাপক “খ ১” শ্ৰেণী হিচাপে শ্ৰেণীভুক্ত কৰা হৈছে গতিকে গুৱাহাটীৰ অসমৰ SEAC ৰ পৰা পৰিৱেশ নিষ্কাশন (EC) লাভ কৰিব লাগিব।

প্ৰস্তাৱিত ধাতুবিদ্যা প্ৰকল্পৰ বাবে পূৰ্বৰ পৰিৱেশ নিষ্কাশনৰ বাবে আবেদন (ফৰ্ম-১) SEAC, MOEF & CC অনলাইন প্ৰস্তাৱ নং SIA/AS/MIN/459307/2024 24.01.2024 তাৰিখে দাখিল কৰা হৈছিল আনহাতে, ToR SEAC vide নং ৰ দ্বাৰা অনুমোদন কৰা হৈছিল। এফ নং SEAC/SEIAA.3858/2024 ২৭ আগষ্ট ২০২৪ তাৰিখে।

‘ক’ শ্ৰেণীৰ পৰিৱেশ পৰামৰ্শদাতা সংস্থাত স্বীকৃতিপ্ৰাপ্ত কিউচিআই-নেবেট মেচাৰ্ছ মন্ত্ৰছ গ্ৰীণ ৰিচ’ৰ্ছ লিমিটেডক পৰিৱেশ প্ৰভাৱ মূল্যায়ন (EIA) অধ্যয়ন আৰু বিভিন্ন পৰিৱেশগত উপাদানৰ বাবে পৰিৱেশ ব্যৱস্থাপনা পৰিকল্পনা (EMP) প্ৰস্তুত কৰাৰ দায়িত্ব দিয়া হৈছে, যিবোৰ প্ৰভাৱিত হ’ব পাৰে প্ৰস্তাৱিত শিল কুৱেৰী খনন প্ৰকল্পৰ পৰা উদ্ভৱ হোৱা প্ৰভাৱৰ বাবে।

এই EIA প্ৰতিবেদন SEIAA, Assam য়ে অন্যান্য অনুৰূপ প্ৰকল্পৰ বাবে পৰামৰ্শ দিয়া Standard ToR চৰ্ত আৰু The Divisional Forest Officer, Kamrup West Forest Division য়ে প্ৰদান কৰা প্ৰকল্প সম্পৰ্কীয় কাৰিকৰী বিৱৰণৰ ভিত্তিত প্ৰস্তুত কৰা হৈছে।

১.১ প্ৰকল্পৰ চিনাক্তকৰণ

অসমৰ জিলা কামৰূপ (পশ্চিম) বন সংমণ্ডলৰ বামুণীগাঁও ৰেঞ্জৰ অধীনস্থ মিলমিলিয়া আৰ এফৰ ভিতৰত ৭.০ হেক্টৰ প্ৰস্তাৱিত শিল কুৱেৰী এলেকাটো অৱস্থিত। প্ৰস্তাৱিত কুৱেৰী স্থানৰ স্থান ৩৭ নং ৰাষ্ট্ৰীয় ঘাইপথৰ পৰা দক্ষিণ দিশৰ পৰা প্ৰায় ১-১.৫ কিলোমিটাৰ দূৰত আৰু মিলমিলিয়া সংৰক্ষিত বনাঞ্চলৰ ভিতৰত।

কুৱেৰী প্লেণ প্ৰস্তুতৰ বাবে অসম ক্ষুদ্ৰ খনিজ ৰেহাই নিয়ম ২০১৩ নিয়ম-৫২(১) আৰু অন্যান্য সংশ্লিষ্ট বিধিসমূহৰ অধীনত নিৰ্ধাৰিত নীতি-নিৰ্দেশনা পালন কৰি খনন পৰিকল্পনা প্ৰস্তুতৰ বাবে আৰ কিউপি শ্ৰীযুত প্ৰবাল কুমাৰ গোস্বামীক নিয়োগ কৰিছিল সংমণ্ডল বন বিষয়াই। অসম চৰকাৰৰ ভূতত্ত্ব আৰু খনি বিভাগে ০৪.০৮.২০২৩ তাৰিখৰ পত্ৰ নম্বৰ GM/MM/86-B (40)/Pt VI/3010-12 বছৰৰ বাবে অনুমোদন জনাইছে। পৰিশিষ্ট II হিচাপে সংলগ্ন প্ৰগতিশীল খনি বন্ধ কৰাৰ পৰিকল্পনাৰ সৈতে অনুমোদিত খনন পৰিকল্পনা।

অসমৰ কামৰূপ জিলাৰ (পশ্চিম) বন সংমণ্ডলৰ বামুণীগাঁও ৰেঞ্জৰ অধীনস্থ মিলমিলিয়া সংৰক্ষিত বনাঞ্চলৰ ভিতৰত এই প্ৰস্তাৱিত শিল কুৱেৰী স্থান। প্ৰস্তাৱিত স্থানটো প্ৰত্নতাত্ত্বিক, ধৰ্মীয়, সাংস্কৃতিক ঐতিহ্য বা প্ৰতিৰক্ষা প্ৰতিষ্ঠানৰ অধীনত কোনো সংৰক্ষিত অঞ্চলৰ ভিতৰত নহয়।

জমা ধন বৃহৎ আৰু অবিৰত বুলি বিবেচনা কৰি খনিজ মজুতৰ অনুমান কৰা হৈছে। খনন চুক্তিৰ সময়সীমা ৭ (সাত) বছৰৰ বাবে খননযোগ্য মজুত ১৫, ৩৬, ৫২৯ চি ইউ এম বুলি অনুমান কৰা হৈছে। কিন্তু এই খনন পৰিকল্পনাৰ সৰ্বোচ্চ বৈধতা মাত্ৰ ৫ (পাঁচ) বছৰ। গতিকে নিষ্কাশনৰ বাবে সৰ্বোচ্চ অনুমোদিত পৰিমাণ হ’ব পাঁচ বছৰৰ বাবে ১০, ৯৭, ৫২০ চি ইউ এম যিটো ৭ বছৰলৈ বৃদ্ধি কৰা হ’ব আৰু ২ বছৰৰ বাবে আন এখন খনি পৰিকল্পনাৰ অনুমোদন পোৱাৰ পিছত ১৫, ৩৬, ৫২৯ ঘনমিটাৰ হ’ব, খননৰ বাবে মুকলি ঢালাই খনন পদ্ধতি গ্ৰহণ কৰা হৈছে।

অসম ৰাজ্যৰ কামৰূপ জিলাৰ সংৰক্ষিত বনাঞ্চলত একচেলিয়া ষ্টোন মহল (এলেকা ৭.০ হেক্টৰ)

সংমণ্ডল বন বিষয়াৰ দ্বাৰা

প্ৰস্তাৱিত উদ্যোগৰ সুবিধাসমূহৰ সবিশেষ তলত দিয়া ধৰণৰ।

সূচী ১ঃ ক্ষমতাৰ সৈতে প্ৰস্তাৱিত প্ৰকল্পৰ বিৱৰণ

বিৱৰণ	বিক্ষিপ্ত বিৱৰণ
প্ৰকল্পৰ নাম	অসমৰ কামৰূপ (পশ্চিম) জিলাৰ বন সংমণ্ডলৰ বামুনিগাঁও ৰেঞ্জৰ অধীনস্থ মিলমিলিয়া সংৰক্ষিত বনাঞ্চলৰ একচেলিয়া ষ্টোন মহল (এলেকা ৭.০ হেক্টৰ)ত অৱস্থিত প্ৰস্তাৱিত শিল খনন প্ৰকল্প।
খনিয়োগ্য অঞ্চল	৭.০০ হেক্টৰ
নিষ্কাশনৰ বাবে পৰামৰ্শ দিয়া পৰিমাণ	মুঠ ১৫,৩৬,৫২৯ Cu.M. শিল ৭ বছৰৰ বাবে ১০,৯৭,৫২০ Cu.M. ৫ (পাঁচ) বছৰৰ বাবে (সৰ্বোচ্চ)
খনিৰ বাবে অনুমতি দিয়া সময়সীমা	অতিৰিক্ত খনি পৰিকল্পনা অনুমোদনৰ অধীনত ৭ (সাত) বছৰ।
খননৰ পদ্ধতি	মুক্ত কাষ্ট মাইনিং
প্ৰকল্পৰ খৰচ	১.৫ কোটি টকা
ভূমি ব্যৱহাৰৰ ধৰণ	প্ৰস্তাৱিত অঞ্চলটো মূলতঃ ঘাঁহ, জোপোহা আৰু উন্মুক্ত শিলৰ উন্মেষৰে আবৃত অৱক্ষয়ী বনাঞ্চলৰে গঠিত।
আবেদনকাৰীৰ নাম ও অনুমোদিত স্বাক্ষৰকাৰী	কামৰূপ পশ্চিম বন সংমণ্ডলৰ সংমণ্ডল বন বিষয়া
পঞ্জীয়নভুক্ত ঠিকনা	বিভাগীয় বন বিষয়াৰ কাৰ্যালয়, কামৰূপ (পশ্চিম) বন সংমণ্ডল, বামুনিগাঁও, জিলাঃ কামৰূপ - ৭৮১১৪১
অনুমোদিত স্বাক্ষৰকাৰীৰ পদবী	সংমণ্ডল বন বিষয়া
NABET স্বীকৃতিপ্ৰাপ্ত পৰামৰ্শদাতাৰ নাম	মেচাৰ্ছ মন্ত্ৰ সেউজ সম্পদ লিমিটেড।
NABET স্বীকৃতি নম্বৰ	NABET/EIA/2326/RA 0286 - বৈধতাঃ 06/01/2026
পৰামৰ্শদাতাৰ ঠিকনা	ঠিকনা: হল নং ১, ১ম মহলা, নাইচ সংকুল, প্লট নং এ -৯, নাচিক মাৰ্চেণ্ট কো-অপাৰেটিভ বেংক লিমিটেডৰ বিপৰীত দিশত, আই টি আই চিগনেল, এম আই ডি চি সাতপুৰ, নাচিক- ৪২২০০৭
পৰামৰ্শদাতাৰ যোগাযোগ নম্বৰ	০৯৮৫০৮৬৪১৪১

১.২ প্ৰকল্পটোৰ স্থান

প্ৰস্তাৱিত কুৱেৰী স্থানৰ স্থান ৩৭ নং ৰাষ্ট্ৰীয় ঘাইপথৰ পৰা দক্ষিণ দিশৰ পৰা প্ৰায় ১-১.৫ কিলোমিটাৰ দূৰত আৰু মিলমিলিয়া আৰ এফৰ ভিতৰত। ৩৭ নং ৰাষ্ট্ৰীয় ঘাইপথৰ সৈতে মটৰচালিত পথৰ যোগেদি সংযোগ কৰা হৈছে এপ্ৰ'চ ৰোড। প্ৰায় ০.৫ কিলোমিটাৰ ব্যাসাৰ্ধৰ ভিতৰত এই ঠাইখন মানুহৰ বাসস্থানৰ পৰা মুক্ত। ট'প'গ্ৰাফীৰ দ্বাৰা চিত্ৰিত অধ্যয়ন

অসম ৰাজ্যৰ কামৰূপ জিলাৰ সংৰক্ষিত বনাঞ্চলত একচেలిয়া ষ্টোন মহল (এলেকা ৭.০ হেক্টৰ)

সংমণ্ডল বন বিষয়াৰ দ্বাৰা

এলেকাৰ ভূ-প্ৰকৃতিৰ বৈশিষ্ট্যসমূহ সূচী ১.২ ত দেখুওৱা হৈছে আৰু কোৰ আৰু বাফাৰ জ'ন দেখুওৱা অধ্যয়ন এলেকাৰ মানচিত্ৰ চিত্ৰ ১ ত দিয়া হৈছে

১.৩ ইআইএ/ইএমপি ৰিপ'ৰ্ট

SEAC অসমৰ পৰা লাভ কৰা অনুমোদিত ToR ৰ সৈতে সংগতি ৰাখি পৰিৱেশৰ বায়ুৰ গুণাগুণ, পৰিৱেশৰ শব্দৰ মাত্ৰা, পৃষ্ঠ আৰু ভূগৰ্ভস্থ পানীৰ গুণাগুণ, মাটিৰ গুণাগুণ, অৱস্থা নিৰ্ণয়ৰ বাবে শীতকালত (১ অক্টোবৰ ২০২৩ - ৩১ ডিচেম্বৰ ২০২৩) ভিত্তি ৰেখাৰ পৰিৱেশ নিৰীক্ষণ কৰা হৈছিল উদ্ভিদ, প্ৰাণী আৰু পৰিৱেশ-সংবেদনশীল অঞ্চল আৰু প্ৰকল্পৰ স্থানৰ পৰা ১০ কিলোমিটাৰ ব্যাসাৰ্ধৰ অধ্যয়ন এলেকাৰ ভিতৰৰ গাঁওসমূহৰ আৰ্থ-সামাজিক অৱস্থা (চিত্ৰ ১)। অধ্যয়নসমূহৰ পৰ্যবেক্ষণসমূহ ইআইএ / ইএমপি প্ৰতিবেদনত অন্তৰ্ভুক্ত কৰা হৈছে। নিৰ্মাণ আৰু পৰিচালনাৰ পৰ্যায়ত প্ৰস্তাৱিত প্ৰকল্পৰ কাৰ্যকলাপৰ প্ৰভাৱ চিনাক্ত কৰা হৈছিল আৰু প্ৰতিবেদনত যথাযথভাৱে সম্বোধন কৰা হৈছিল।

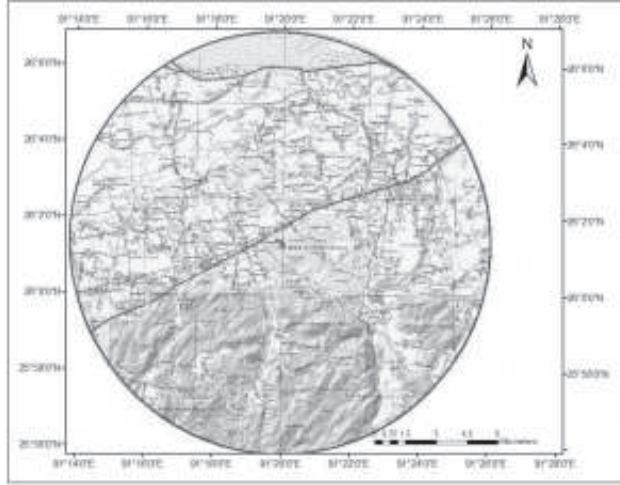


FIGURE 1: STUDY AREA (10 KM RADIAL DISTANCE)

ক্রঃ নং	বিৱৰণ	বিক্ষিপ্ত বিৱৰণ					
১.	প্ৰকল্পৰ স্থান	পৰিৱেশৰ বিৱৰণ একচেలిয়া ষ্টোন মহল (সংৰক্ষিত বনাঞ্চল), একচেలిয়া গাঁৱৰ ওচৰত, ডাকঃ বামুনিগাঁও, থানাঃ ছয়গাঁও, জিলাঃ কামৰূপ (অসম)					
২.	অক্ষাংশ / দ্ৰাঘিমাংশ	ক্রঃ নং	অক্ষাংশ	দ্ৰাঘিমাংশ	ক্রঃ নং	অক্ষাংশ	দ্ৰাঘিমাংশ
		ক	২৬°০১'১৩.৫৮" (উ)	৯১°১৯'৫৭.৭৮" (পূ)	বা	২৬°০১'২২.৩২" (উ)	৯১°১৯'৫৪.০৮" (পূ)
		খ	২৬°০১'১৮.৭৬" (উ)	৯১°২০'০২.৯৮" (পূ)	এ	২৬°০১'২০.৯৩" (উ)	৯১°১৯'৫৫.৬২" (পূ)
		গ	২৬°০১'২৩.৮৩" (উ)	৯১°২০'০১.০২" (পূ)	ট	২৬°০১'২১.৫৮" (উ)	৯১°১৯'৫৮.৬৫" (পূ)
		ঘ	২৬°০১'২৪.৮৫" (উ)	৯১°১৯'৫৩.৪১" (পূ)	ঠ	২৬°০১'১৭.৯৬" (উ)	৯১°১৯'৫৬.৬১" (পূ)
		ঙ	২৬°০১'২৭.৬২" (উ)	৯১°১৯'৪৯.৩৪" (পূ)	ড	২৬°০১'১৭.৩১" (উ)	৯১°১৯'৫৩.৫৪" (পূ)
		চ	২৬°০১'২৫.৭৬" (উ)	৯১°১৯'৪৭.৫৪" (পূ)	ঢ	২৬°০১'১৫.২৩" (উ)	৯১°১৯'৫৩.৯০" (পূ)
		ছ	২৬°০১'২১.৪৩" (উ)	৯১°১৯'৪৯.৩০" (পূ)	ণ	২৬°০১'১৫.২৩" (উ)	৯১°১৯'২৭.৪০" (পূ)
		জ	২৬°০১'২৩.০৩" (উ)	৯১°১৯'৫১.৩৩" (পূ)			
৩.	স্থান দখলীকৃত টোপোগ্ৰাফী নং	78N/8 of zone 46					
৪.	নিকটবৰ্তী প্ৰতিনিধি আই এম ডি কেন্দ্ৰ	Regional Metrological Center, Guwahati - 27.13 Km-NE					
৫.	স্থানৰ উচ্চতা	91m to 128m					

অসম ৰাজ্যৰ কামৰূপ জিলাৰ সংৰক্ষিত বনাঞ্চলত একচেలిয়া ষ্টোন মহল (এলেকা ৭.০ হেক্টৰ)

সংমণ্ডল বন বিষয়াৰ দ্বাৰা

ক্রঃ নং	বিৱৰণ	বিক্ষিপ্ত বিৱৰণ			
	গড় সমুদ্রপৃষ্ঠ				
৬.	নিকটতম পথ	১. ৰাষ্ট্ৰীয় ঘাইপথ-৩৭ - ৩১০ মিটাৰ/NNW			
৭.	নিকটতম ৰেল ষ্টেচন	ছয়গাঁও ৰেলৱে ষ্টেচন-৫.১৩ কি.মি/NE বামনি গাঁও ৰেলৱে ষ্টেচন- ৩.৭২ কিলোমিটাৰ/WSW বকো ৰেলৱে ষ্টেচন-১১.৫৪ কিলোমিটাৰ/WSW			
৮	নিকটতম বিমান বন্দৰ	১. লোকপ্ৰিয়া গোপীনাথ বৰদলৈ আন্তঃৰাষ্ট্ৰীয় বিমানবন্দৰ, গুৱাহাটী- ২৬.৯০ কিলোমিটাৰ / NE ২. শ্বিলং বিমানবন্দৰ, মেঘালয় - ৭৩.৫৮ কিলোমিটাৰ/ SE ৩. মাৰ্কাৰ্জুল উলুম ৱাদ্দাৱাহ, হাতীপাৰা হেলিপেড ষ্টেচন - ৯.৩০ কিলোমিটাৰ/NW			
৯	নিকটতম গাঁও	একচেలిয়া - খনি এলেকাৰ কাষতে বামনি গাঁও - ১.৮৭ কিলোমিটাৰ/W			
১০	নিকটতম বন্দৰ	প্ৰযোজ্য নহয়			
১১	সাগৰীয় উপকূলৰ পৰা দূৰত্ব	বংগ উপসাগৰ - ৩৬৪.৮০ কিলোমিটাৰ/ E			
১২	২,০০,০০০ জনসংখ্যা থকা নিকটতম প্ৰধান চহৰ	গুৱাহাটী- ৩৮.৯০ কিলোমিটাৰ/ ENE			
১৩	নিকটতম ৰাজ্য / ৰাষ্ট্ৰীয় সীমা	মেঘালয় - ১৯.৭০ কিলোমিটাৰ/ SSE			
১৪	পাহাৰ / উপত্যকা	ছয়গাঁও আৰ এফ - ২.৪ কিলোমিটাৰ (SSE) ৰ অন্তৰ্গত ছয়গাঁও গাঁৱৰ সমীপত পৰ্যবেক্ষণ কৰা পাহাৰ			
১৫	পৰিৱেশ সংবেদনশীল অঞ্চল	অধ্যয়ন এলেকাৰ ভিতৰত কোনো নাই। অধ্যয়ন কৰা অঞ্চলটোৰ বনাঞ্চলত বিপথগামী হাতী চলাচলৰ বাতৰি পোৱা গৈছে।			
১৬	ৰাষ্ট্ৰীয় উদ্যান, বন্যপ্ৰাণী অভয়াৰণ্য ইত্যাদি	নংকিলেম বন্যপ্ৰাণী অভয়াৰণ্য-৫০.১৭ কিলোমিটাৰ / ESE			
১৭	নিকটতম সংৰক্ষিত / সংৰক্ষিত বনাঞ্চল	১. মিলমিলিয়া সংৰক্ষিত বনাঞ্চল-লীজ এলেকাৰ কাষত ২. ছয়গাঁও সংৰক্ষিত বনাঞ্চল-১.৩৭ কিলোমিটাৰ/ South ৩. কুলছি সংৰক্ষিত বনাঞ্চল-৬.৮৩/ ESE ৪. মেলাঘাট সংৰক্ষিত বনাঞ্চল-৩.২০ কিলোমিটাৰ/ WSW ৫. গোহাঁই গুৰুং সংৰক্ষিত বনাঞ্চল-৩.৮৬ কিলোমিটাৰ/ WSW ৬. ডুম্পাৰা সংৰক্ষিত বনাঞ্চল-৫.৮৪ কিলোমিটাৰ/ SW ৭. পস্তন সংৰক্ষিত বনাঞ্চল-৭.৭৪ কিলোমিটাৰ/ SSE			
১৮	ঐতিহাসিক/ পৰ্যটনস্থলী	ক্রঃ নং	নাম	দূৰত্ব (কিঃমিঃ)	দিশ
		১	ব্ৰহ্মপুত্ৰ নদী	৮.৬৩	N
		২	কুলচি নদী	৬.২০	N

অসম ৰাজ্যৰ কামৰূপ জিলাৰ সংৰক্ষিত বনাঞ্চলত একচেలిয়া ষ্টোন মহল (এলেকা ৭.০ হেক্টৰ)
সংমণ্ডল বন বিষয়াৰ দ্বাৰা

ক্রঃ নং	বিৱৰণ	বিক্ষিপ্ত বিৱৰণ			
		ক্রঃ নং	নাম	দূৰত্ব (কিঃমিঃ)	দিশ
১৯	নিকটতম উদ্যোগ	১	আৰ এন ইণ্ডাস্ট্ৰীজ	২৪.২৭	ENE
		২০	নিকটতম জলভাগ	১	কুলচি নদী
২০	নিকটতম জলভাগ	২	বাগঝাৰন নলা	০.৭২	E
		৩	ব্ৰহ্মপুত্ৰ	৮.৩৯	NE
		২১	প্ৰত্নতাত্ত্বিক স্থান	একো নাই	
২২	ধৰ্মীয় স্থান	১	শিৱ মন্দিৰ	০.৫৯	NNE
		২	খাৰখাৰী শিৱ মন্দিৰ	০.৯৮	NNE
		৩	চাটাবাৰী শিৱ মন্দিৰ	৫.৩৪	WSW
		৪	ছয়গাঁও বজাৰ কালি মন্দিৰ	৬.২৭	WSW
		২৩	চিকিৎসালয় আৰু শিক্ষা প্ৰতিষ্ঠান (সংবেদনশীল মানৱসৃষ্ট ভূমি ব্যৱহাৰ)	চিকিৎসালয়	
২৩	চিকিৎসালয় আৰু শিক্ষা প্ৰতিষ্ঠান (সংবেদনশীল মানৱসৃষ্ট ভূমি ব্যৱহাৰ)	১	মহাত্মা গান্ধী আদৰ্শ চিকিৎসালয়	৩.৩৪	WSW
		২	সামূহিক স্বাস্থ্য কেন্দ্ৰ	২.৫১	NE
		৩	জালুকবাৰী পি এইচ চি - হাস্পাতাল	১০.১৯	SSE
		৪	গুমি হাস্পাতালৰ পি এইচ চি	৬.৬৮	NNE
		৫	জিয়াকুৰ ৰিজাৰ্ভ মডেল হাস্পাতাল	১২.৩২	NE
		শিক্ষা প্ৰতিষ্ঠান			
		১	বামুনীগাঁও হাইস্কুল	১.৪৩	WSW
		২	গ্ৰীণ হিলচ পাব্লিক স্কুল	১.৫৯	WSW
		৩	কাৰ্মেল স্কুল	১.৮৭	WSW
		৪	খালবাখাল এল পি স্কুল	৩.৮০	SSE
		৫	ভলাডুবি এল পি স্কুল	৪.৪১	NW
		৬	প্ৰীতিপুৰ এম ই স্কুল	৩.৬৮	NW
		৭	বামুনীগাঁও এলপিএছ-প্ৰাথমিক বিদ্যালয়	১.৬৫	NNW
		৮	খাৰখাৰী এল পি স্কুল	১.৩০	NE
		৯	পি এছ-৯৯ দক্ষিণ বাংককাটা এল পি স্কুল	৩.৩৬	NNE

অসম ৰাজ্যৰ কামৰূপ জিলাৰ সংৰক্ষিত বনাঞ্চলত একচেలిয়া ষ্টোন মহল (এলেকা ৭.০ হেক্টৰ)

সংমণ্ডল বন বিষয়াৰ দ্বাৰা

		১০	চৌধুৰী খাট এল পি স্কুল	৩.৬২	NNE
		১১	গুৰি হাইস্কুল	৬.৮৮	NNE
		১২	ডন বস্কো স্কুল (বকো শাখা)	৫.২৩	SSW
		১৩	পদ্মন হাইস্কুল	৪.৪৩	SE
		১৪	ৰতনপুৰ চকেলি এল.পি স্কুল	৩.৫৪	ESE

২৪ সামূহিক স্থান
প্ৰায় সকলো গাঁৱতে ১০ কিলোমিটাৰ ব্যাসাৰ্ধৰ ভিতৰত সামূহিক কাৰ্যকলাপৰ বাবে সাধাৰণ স্থান থকা।

২৫ ভূমিকম্পীয় অঞ্চল
জ'ন-II (কম সক্ৰিয়)

২.০ প্ৰকল্পৰ বিৱৰণ

এই অধ্যায়ত প্ৰকল্পটোৰ প্ৰকাৰ, ইয়াৰ স্থান আৰু বিন্যাস, সম্পদৰ প্ৰয়োজনীয়তা, আৱৰ্জনা ! নিৰ্গমন ব্যৱস্থাপনা ব্যৱস্থাৰ বিৱৰণ আৰু অন্যান্য উল্লেখযোগ্য বৈশিষ্ট্যসমূহৰ বিষয়ে বিতংভাৱে উল্লেখ কৰা হৈছে।

২.১ প্ৰকল্পৰ প্ৰকাৰ

কামৰূপ পশ্চিম বন সংমণ্ডলৰ সংমণ্ডলীয় বন বিষয়াই প্ৰস্তাৱিত শিল কুৰেৰী খনন প্ৰকল্পটো মিলমিলিয়া সংৰক্ষিত বনাঞ্চলত মুকলি কৰাৰ প্ৰৱণতা আছে, নিকটবৰ্তী গাঁওঃ একচেలిয়া, ডাকঃ বামুনীগাঁও, থানাঃ ছয়গাঁও, জিলাঃ কামৰূপ (অসম)। প্ৰস্তাৱিত শিল কুৰেৰী খনন প্ৰকল্পৰ লীজ এলেকা ৭.০ হেক্টৰ আৰু অসমৰ জিলা কামৰূপ (পশ্চিম) বন সংমণ্ডলৰ বামুনীগাঁও ৰেঞ্জৰ অধীনস্থ।

মুঠ খনন ক্ষেত্ৰ ৫.০০ হেক্টৰতকৈ অধিক। সেয়েহে প্ৰকল্পটোৰ বাবে ই আই এ সাজু হ'ব লাগিব। প্ৰকল্পটোক "বি১" শ্ৰেণীৰ অধীনত শ্ৰেণীভুক্ত কৰা হৈছে; ১৪ ছেপ্টেম্বৰ, ২০০৬ তাৰিখৰ ই আই এ অধিসূচনা আৰু পৰৱৰ্তী সংশোধনী অনুসৰি। নিষ্কাশনৰ বাবে সৰ্বোচ্চ অনুমোদিত পৰিমাণ হ'ব ১০,৯৭,৫২০ Cu.M খনন পৰিকল্পনা অনুসৰি পাঁচ বছৰৰ বাবে যিটো অতিৰিক্ত খনি পৰিকল্পনা অনুমোদনৰ পিছত ৭ বছৰত ১৫,৩৬,৫২৯ ঘনমিটাৰলৈ বৃদ্ধি কৰা হ'ব আৰু গ্ৰহণ কৰা পদ্ধতিটো হ'ল মুকলি খনন।

২.২ প্ৰকল্পৰ প্ৰয়োজনীয়তা

শিল প্ৰায়ে নিৰ্মাণ সামগ্ৰী হিচাপে ব্যৱহাৰ কৰা হয়। ইয়াৰ শক্তি আৰু দীৰ্ঘায়ুৰ বাবে ইয়াক কেইবাটাও উদ্দেশ্যৰ বাবে উপযোগী কৰি তোলা হৈছে; ই আন্তঃগাঁথনি উন্নয়নৰ বাবে এক প্ৰধান উৎস হৈ পৰিছিল অৰ্থাৎ পথ, অট্টালিকা আৰু দলং আদি নিৰ্মাণ। কামৰূপ আৰু কাষৰীয়া অঞ্চলত পথৰ ধাতু, বিভিন্ন আকাৰৰ শিলৰ চিপৰ দৰে শিলৰ সামগ্ৰীৰ চাহিদা আছে আৰু এই শিলৰ কুৰেৰীয়ে তেনেকুৱা প্ৰয়োজনীয়তা পূৰণ কৰিব কিছু পৰিমাণে শিলৰ সামগ্ৰী। একচেలిয়া ষ্টোন মহলৰ প্ৰস্তাৱিত ষ্টোন কুৰেৰী খনন প্ৰকল্পই ষ্টোন ক্ৰাছাৰ ইউনিটৰ বাবে শিলৰ স্থানীয় চাহিদা পূৰণ কৰাৰ লগতে অসামৰিক নিৰ্মাণৰ উদ্দেশ্যে বিভিন্ন চৰকাৰী, অৰ্ধচৰকাৰী আৰু ব্যক্তিগত সংস্থাক যোগান ধৰা শিলৰ চাহিদা পূৰণ কৰিব। দাঁতিকাষৰীয়া অঞ্চলৰ জনসাধাৰণে কৰ্মসংস্থাপনৰ সুযোগ সৃষ্টিৰ লগতে অৰ্থনৈতিক কাৰ্যকলাপৰ বৃদ্ধিৰ দ্বাৰা উপকৃত হ'ব। প্ৰস্তাৱিত প্ৰকল্পই ৰাজহ প্ৰদান কৰে চৰকাৰী। খনি পট্টা চুক্তিৰ সময়সীমা সাত বছৰৰ ভিতৰত জিএছটি, চেছ আৰু আবকাৰী শুল্কত ৰাজকোষ।

সূচী ৩ঃ প্ৰস্তাৱিত শিলৰ কুৰেৰী প্ৰকল্পৰ উল্লেখযোগ্য বৈশিষ্ট্য

বিৱৰণ	বিক্ষিপ্ত বিৱৰণ
প্ৰকল্পৰ স্থান	একচেలిয়া ষ্টোন মহল (সংৰক্ষিত বনাঞ্চল), গাঁৱৰ ওচৰতঃ একচেలిয়া, ডাকঃ বামুনীগাঁও, থানাঃ ছয়গাঁও, জিলাঃ কামৰূপ (অসম)
খনন কৰিবলগীয়া খনিজ পদাৰ্থৰ নাম	গ্ৰেনাইটিক শিলৰ শৰীৰ

অসম ৰাজ্যৰ কামৰূপ জিলাৰ সংৰক্ষিত বনাঞ্চলত একচেలిয়া ষ্টোন মহল (এলেকা ৭.০ হেক্টৰ)

সংমণ্ডল বন বিষয়াৰ দ্বাৰা

বিষয়	বিক্ষিপ্ত বিষয়		
বছৰি প্ৰস্তাৱিত উৎপাদনৰ ক্ষমতা	২,১৯,৫০৪ Cu.M. প্ৰতি বছৰে ১০,৯৭,৫২০ Cu.M. ৫ (পাঁচ) বছৰৰ বাবে ১৫,৩৬,৫২৯Cu.M. ৭ (সাত) বছৰৰ বাবে		
ভূমি ব্যৱহাৰৰ ধৰণ	প্ৰস্তাৱিত অঞ্চলটো মূলতঃ ঘাঁহ, জোপোহা আৰু উন্মুক্ত শিলৰ উন্মেষৰে আবৃত অৱক্ষয়ী বনাঞ্চলৰে গঠিত।		
খননৰ পদ্ধতি	মুকলি ঢালাই খনি		
প্ৰকল্পৰ খৰচ	১.৫ কোটি		
মুঠ পট্টা এলেকা	৭.০০ হেক্টৰ।		
লিজৰ সময়সীমা	৭ বছৰ, ৫ বছৰৰ বাবে খনিৰ পৰিকল্পনা অনুমোদিত।		
পানীৰ প্ৰয়োজনীয়তা	৯.৫৯৫ KLD, উৎসঃ স্থানীয় বিক্ৰেতাৰ পৰা যোগান		
শক্তিৰ প্ৰয়োজনীয়তা	কোনো বৈদ্যুতিক সংযোগ নাই। বেকআপ শক্তিৰ বাবে এটা ৩০ kVA DG ছেট ব্যৱহাৰ কৰা হ'ব		
জনশক্তিৰ ব্যৱহাৰ	মুঠ প্ৰয়োজনীয়তাঃ ৬৩ টা		
	ক্রঃনং	পদবী	সংখ্যা
	১	খনি পৰিচালক	৪
	২	খনি তত্ত্বাৱধায়ক	৮
	৩	ড্ৰিলাৰ	২০
	৪	কাৰ্যালয়ৰ কৰ্মচাৰী	১৫
৫	নিৰাপত্তা ব্যক্তিগত	১৬	
কৰ্মদিনৰ সংখ্যা	২০০ দিন (১ শ্বিফট)		
কঠিন আৱৰ্জনা উৎপাদন	ওপৰৰ মাটিখিনি আঁতৰাই পৃথকে পৃথকে মজুত কৰিব লাগে। পেলনীয়া শিলৰ ডাম্পবোৰৰ প্ৰথমে পৰিকল্পিত স্তৰলৈকে শূন্যতা পূৰণ কৰিবলৈ ব্যৱহাৰ কৰা হয়। তাৰ পিছত পৃথকে পৃথকে মজুত কৰা ওপৰৰ মাটিখিনি তাৰ ওপৰত ৰাখিব লাগে যাতে পৰিকল্পনাৰ বৃদ্ধি বজাই ৰাখিব পাৰি। স্থানত শ্ৰমিকৰ দ্বাৰা সামান্য পৰিমাণৰ ঘৰুৱা আৱৰ্জনা উৎপন্ন হ'ব।		
ইএমপিৰ বাবে বাজেটৰ ব্যৱস্থা	প্ৰকল্পৰ খৰচৰ ৫% পৰিৱেশ ব্যৱস্থাপনা পৰিকল্পনাৰ বাবে আবণ্টন দিয়া হয়		
কৰ্পৰেট সামাজিক দায়বদ্ধতা (CSR) খৰচ	প্ৰকল্পৰ খৰচৰ ২% চি এছ আৰ খৰচৰ বাবে আবণ্টন দিয়া হয়		
স্বাস্থ্য আৰু পৰিষ্কাৰ-পৰিচ্ছন্নতা	প্ৰকল্পৰ খৰচৰ ২% স্বাস্থ্য আৰু পৰিষ্কাৰ-পৰিচ্ছন্নতাৰ খৰচৰ বাবে আবণ্টন দিয়া হয়		

৩.০ মাটিৰ প্ৰয়োজনীয়তা

৭.০ হেক্টৰ মাটিত প্ৰকল্পটো প্ৰস্তাৱ কৰা হৈছে, আৰু সমগ্ৰ ১০০% মাটি (অৰ্থাৎ ৭.০ হেক্টৰ) মেচাৰ্ছ অনিল দাস DFO পশ্চিম কামৰূপ সংমণ্ডল, কামৰূপ, অসম। ওপৰৰ ৩৩.০০% (২.৩১ হেক্টৰ) এলেকাৰ ভিতৰত গ্ৰীণবেল্ট এলেকা হিচাপে উন্নয়ন কৰা হ'ব।

৩.১ পৰিবহণৰ ধৰণ

একচেలిয়া শিলৰ কুৰেৰীৰ ফিনিচিং প্ৰডাক্টসমূহ হৈছে ষ্টোন এগ্ৰিগেট। প্ৰস্তাৱিত প্ৰকল্পৰ শিলৰ সমষ্টিৰ আনুমানিক পৰিমাণ তলত দিয়া ধৰণৰঃ

সূচী ৪ঃ আনুমানিক পৰিমাণ

বিৱৰণ	৫ বছৰৰ বাবে CUM	প্ৰতিদিনে CUM	দৈনিক ট্ৰাকৰ সংখ্যা
অনুমোদিত খনি পৰিকল্পনা অনুসৰি খনিযোগ্য সংৰক্ষণ	১০,৯৭,৫২০	৬২৭.১৫	৪০
ভ্ৰমণৰ সংখ্যা = ট্ৰাকৰ সংখ্যা X ২			প্ৰতিদিনে ৮০ টা ভ্ৰমণ

এইদৰে সামগ্ৰিকভাৱে শিলৰ কুৱেৰী খনিৰ বাবে বছৰি ২১৯৫০৪ ঘনমিটাৰ শিলৰ গোট পথৰ জৰিয়তে (৩৫০ কৰ্মদিন বিবেচনা কৰি) পৰিবহণ কৰা হ'ব। এইদৰে প্ৰতিদিনে প্ৰায় ৪০ খন ট্ৰাক অৰ্থাৎ প্ৰতিদিনে ৮০ টা ভ্ৰমণৰ প্ৰয়োজন হ'ব পথেৰে সামগ্ৰী পৰিবহণ কৰিবলৈ প্ৰতিখন ট্ৰাকৰ ক্ষমতা ২৫ টন (ট্ৰাকৰ ক্ষমতা - ৩০ টন)।

৩.২ কঠিন আৰু বিপজ্জনক আৱৰ্জনা সৃষ্টি

কেম্প ছাইটৰ পৰা উৎপন্ন হোৱা কঠিন আৱৰ্জনা আৰু অন্যান্য আৱৰ্জনা যেনে প্লাষ্টিক, কাগজ, কাৰ্ডবৰ্ড আদি সঠিকভাৱে সংগ্ৰহ, পৃথকীকৰণ আৰু সঠিকভাৱে পুনৰ ব্যৱহাৰ / নিক্ষেপ কৰা হ'ব। আৱৰ্জনাবোৰত মূলতঃ অতিৰিক্ত বোজা থাকে, যিবোৰ ওপৰৰ মাটি আৰু এৰি দিয়া শিলৰ টুকুৰা যিবোৰ ব্যৱহাৰযোগ্য নহয়। ওপৰৰ মাটি আৰু পেলনীয়া শিলৰ টুকুৰা আদি ভৱিষ্যতে পুনৰুদ্ধাৰৰ উদ্দেশ্যে সংৰক্ষণ কৰিব লাগিব।

সূচী ৫ঃ বিপজ্জনক আৱৰ্জনা সৃষ্টি

বিপজ্জনক আৱৰ্জনা সমূহৰ প্ৰকাৰ	H.W শ্ৰেণী/নিয়ম	পৰিমাণ	নিষ্পত্তি
পেলনীয়া তেল/ ব্যৱহৃত তেল	৫.১(এইচ ডব্লিউ এম তফছিলা I অনুসৰি)	০.৫ KL/বছৰ	অনুমোদিত পুনঃব্যৱহাৰকাৰীক দিয়া হ'ব
তেলত তিয়াই থোৱা কপাহৰ টুকুৰা/পাট	Sch. I (৫.২)	০.২ টিপিএ	নিৰাপদে সংগ্ৰহ আৰু সংৰক্ষণ কৰা হ'ব আৰু অনুমোদিত পুনঃ ব্যৱহাৰকাৰীৰ জৰিয়তে পেলাব লাগিব।
ব্যৱহৃত লিড এচিড বেটাৰী	বেটাৰী (ব্যৱস্থাপনা আৰু পৰিচালনা) নিয়ম, ২০০১ৰ অধীনত সামৰি লোৱা হৈছে		লিড এচিড বেটাৰী বা শুকান বেটাৰীটো উপযুক্ত কৰ্তৃপক্ষৰ পৰা অনুমোদন থকা অনুমোদিত পুনঃ ব্যৱহাৰকাৰীক দিয়া হ'ব।
ই-আৱৰ্জনা উৎপাদন (কম্পিউটাৰ, লেপটপ, টেলিভিছন, প্ৰিণ্টাৰ, আৰু অন্যান্য ইলেক্ট্ৰনিক সঁজুলি)	ই-আৱৰ্জনা ব্যৱস্থাপনা নিয়ম ২০২২	০.১ টিপিএ	ই-আৱৰ্জনা ব্যৱস্থাপনা নিয়ম ২০২২ অনুসৰি অনুমোদিত পুনঃ ব্যৱহাৰকাৰীৰ জৰিয়তে নিষ্কাশন কৰিব লাগিব

৩.৩ পানীৰ প্ৰয়োজনীয়তা আৰু উৎস

ঘৰুৱা আৰু ছটিওৱাৰ উদ্দেশ্যে মুঠ পানীৰ প্ৰয়োজনীয়তা ৯.৫৯৫ KLD হ'ব, যিটো গাঁৱৰ পানী টেংকাৰৰ পৰা আহৰণ কৰা হ'ব। দক্ষিণ-পশ্চিম বাৰিষা আৰু পিছুৱাই যোৱা বাৰিষাৰ বাবে প্ৰস্তাৱিত স্থানত অধিক বৰষুণ হয়।

ধূলি দমন - ৩.৬২ KLD

গ্ৰীণ বেল্ট - ৩.১৪ KLD

ঘৰুৱা - ২.৮৩৫ KLD

৩.৪ শক্তিৰ প্ৰয়োজনীয়তা আৰু যোগান

কোনো বৈদ্যুতিক সংযোগ নাই। বেকআপ শক্তিৰ বাবে এটা ৩০ kVA DG ছেট ব্যৱহাৰ কৰা হ'ব।

৩.৫ মেনপাৰাৰ প্ৰয়োজনীয়তা

প্ৰস্তাৱিত খনন প্ৰকল্পটোৱে প্ৰত্যক্ষ আৰু পৰোক্ষভাৱে কৰ্মসংস্থাপনৰ সৃষ্টি কৰিব। প্ৰতিদিনে প্ৰায় ৬৩ জন লোকে প্ৰত্যক্ষ কৰ্মসংস্থাপন লাভ কৰিব, আৰু কিছুমান ব্যক্তিয়েও পৰোক্ষভাৱে প্ৰভাৱিত হ'ব আৰু মিত্ৰ আৰু আনুষংগিক উদ্যোগ, যেনে পৰিবহণ, ৰক্ষণাবেক্ষণ ইত্যাদিত নিয়োজিত হ'ব।

৩.৬ অগ্নিনিৰ্বাপক বাহিনীৰ সুবিধা

খনন এলেকাৰ চৌহদত জুইৰ যিকোনো সংঘটনৰ বিৰুদ্ধে যুঁজিবলৈ খনন অভিযানৰ বাবে অগ্নিনিৰ্বাপক সুবিধাৰ কথা কল্পনা কৰা হৈছে। সকলো খনন ইউনিট, কাৰ্যালয় ভৱন, এইচ ই এম এমৰ পাৰ্কিং এলেকা আদিত প্ৰাথমিক চিকিৎসা অগ্নিনিৰ্বাপক সঁজুলি হিচাপে ব্যৱহাৰ কৰিব পৰাকৈ পৰ্যাপ্ত সংখ্যক বহনযোগ্য অগ্নিনিৰ্বাপক যন্ত্ৰৰ ব্যৱস্থা কৰা হ'ব।

৩.৭ প্ৰকল্পৰ খৰচ

প্ৰকল্পটোৰ প্ৰকল্প ব্যয় ৫০ লাখ টকা বুলি অনুমান কৰা হৈছে। ১৫০ লাখ টকা

৪.০ বৰ্তমানৰ পৰিৱেশ পৰিস্থিতি

৪.১ ভিত্তি ৰেখা পৰিৱেশ অধ্যয়ন

প্ৰকল্প স্থানৰ পৰা ১০ কিলোমিটাৰ ৰেডিয়েল দূৰত্বৰ লগতে প্ৰকল্প স্থানত ভিত্তি ৰেখাৰ পৰিৱেশ অধ্যয়ন কৰা হৈছিল। পৰিৱেশৰ বিভিন্ন উপাদানৰ বাবে ভিত্তি ৰেখাৰ পৰিৱেশৰ গুণাগুণৰ তথ্য, যেনে- শীতকালত (১ অক্টোবৰ ২০২৩ - ৩১ ডিচেম্বৰ ২০২৩) বায়ু, শব্দ, পানী, আৰু ভূমি নিৰীক্ষণ কৰা হৈছিল।

৪.২ বতৰ বিজ্ঞান আৰু পৰিৱেশৰ বায়ুৰ গুণাগুণ

স্থানত সৃষ্টি হোৱা বতৰ বিজ্ঞানৰ তথ্যৰ সাৰাংশ (১ অক্টোবৰ ২০২৩ - ৩১ ডিচেম্বৰ ২০২৩)

প্ৰধান বতাহৰ দিশ	প্ৰাক-মৌচুমী ঋতু
প্ৰথম প্ৰধান বতাহৰ দিশ	(১৩.৯০%) SE
দ্বিতীয় প্ৰধান বতাহৰ দিশ	(৯.৬০%) E
শান্ত অৱস্থা (%)	২.২২
গড়, বতাহৰ গতি (মিটাৰ প্ৰতি ছেকেণ্ড)	২.০৭

অধ্যয়ন কৰা অঞ্চলটোৰ ভিতৰত পৰিৱেশৰ বায়ুৰ গুণাগুণৰ অৱস্থা ৮ টা স্থানত বাৰিষাৰ পূৰ্বৰ ঋতুৰ বাবে নিৰীক্ষণ কৰা হৈছিল। এই সকলোবোৰ ৮ টা নমুনা সংগ্ৰহৰ স্থান বতাহৰ ওপৰ আৰু তলৰ বতাহৰ, বতাহৰ ক্ৰছ দিশ আৰু ৰেফাৰেন্স পইণ্ট বিবেচনা কৰি বতৰ বিজ্ঞানৰ পৰিস্থিতিৰ ওপৰত ভিত্তি কৰি নিৰ্বাচন কৰা হৈছিল। শ্বাস-প্ৰশ্বাসযোগ্য কণা পদাৰ্থ (PM₁₀), মিহি কণা (PM_{2.5}), চালফাৰ ডাই অক্সাইড (SO₂), নাইট্ৰজেনৰ অক্সাইড (NO_x) আৰু কাৰ্বন মনোক্সাইড (CO), এমোনিয়া, অ'জেন, বেনজিন আৰু BAP মাত্ৰা নিৰীক্ষণ কৰা হৈছিল। পৰিৱেশৰ বায়ুৰ গুণাগুণ নিৰীক্ষণৰ ফলাফলৰ বিৱৰণ সংক্ষিপ্তভাৱে উল্লেখ কৰা হৈছে আৰু সূচী ৬ ত দিয়া হৈছে।

সূচী ৬ : পৰিৱেশৰ বায়ুৰ গুণাগুণ নিৰীক্ষণৰ ফলাফলৰ সাৰাংশ

ক্রঃ নং	অৱস্থান		PM ₁₀	PM _{2.5}	SO ₂	NO ₂	CO
			µg/m ³	µg/m ³	µg/m ³	µg/m ³	mg/m ³
1	প্ৰকল্প স্থান (ডি এফ অ' কাৰ্যালয়ৰ ওচৰত)	সৰ্বনিম্ন	৫৬.১	১৯.৫	৭.২	১৩.৩	০.৫০২
		সৰ্বোচ্চ	৭০.৮	২৯.১	১০.৬	১৭.৬	০.৬৯
		গড়	৬৪.৩	২৪.৪	৮.৭	১৫.২	০.৬০২
		৯৮	৭০.৫	২৮.৯	১০.৫	১৭.৬	০.৬৮৫
2	খাৰখাৰী	সৰ্বনিম্ন	৪৯.৫	১৭.৮	৫.৪	১০.৩	০.৩৯৫
		সৰ্বোচ্চ	৬২.৬	২৬.৫	৭.৮	১৫.৬	০.৫৯৪
		গড়	৫৬.৮	২১.৭	৬.৫	১৩.৪	০.৪৮৩
		৯৮	৬২.১	২৫.৯	৭.৭	১৫.৪	০.৫৭২

অসম ৰাজ্যৰ কামৰূপ জিলাৰ সংৰক্ষিত বনাঞ্চলত একচেলিয়া ষ্টোন মহল (এলেকা ৭.০ হেক্টৰ)
সংমণ্ডল বন বিষয়াৰ দ্বাৰা

৩	আলুখুণ্ডা এফ.ভি	নূন্যতম	৫২.২	১৯.৮	৫.৭	১২.১	০.৪২৫
		সৰ্বোচ্চ	৬৯.৪	২৫.৮	৯.১	১৭.১	০.৬৪২
		গড়	৫৯.৯	২২.৯	৭.৩	১৪.৩	০.৫২৯
		৯৮ ^{নং}	৬৮.৪	২৫.৮	৮.৯	১৬.৮	০.৬২৬
৪	লাকাপুৰি	নূন্যতম	৫৪.৪	২১.৮	৭.৪	১৩.৭	০.৫৪৩
		সৰ্বোচ্চ	৭৫.৯	৩১.৫	১১.১	২১.৪	০.৬৮৯
		গড়	৬৫.২	২৬.৩	৮.৮	১৭.৩	০.৬২৭
		৯৮ ^{নং}	৭৪.৭	৩০.৭	১০.৮	২১	০.৬৮৪
৫	বামুনিগাঁও	নূন্যতম	৫৭.১	১৯.৬	৭.৮	১২.৬	০.৬০৭
		সৰ্বোচ্চ	৭৫.৬	৩৩.৮	১০.৩	১৮.৫	০.৭৮৪
		গড়	৬৮.১	২৮.৬	৯.২	১৫.৪	০.৬৯১
		৯৮ ^{নং}	৭৫.৫	৩৩.৩	১০.৩	১৮.১	০.৭৭২
৬	খাতিৰা	নূন্যতম	৫৫.৩	১৮.৪	৬.৮	১৪.২	০.৫৭১
		সৰ্বোচ্চ	৭১.২	৩১.৬	৯.৩	২০.২	০.৭৭৩
		গড়	৬২.৬	২৪	৮.১	১৬.৬	০.৬৫৬
		৯৮ ^{নং}	৬৯.৫	৩০.৩	৯.৩	১৯.৮	০.৭৬৪
৭	জালুকবাৰীF.V	নূন্যতম	৫৭.৬	২২.৫	৬.২	১৩.৫	০.৪০৭
		সৰ্বোচ্চ	৭৪.৮	৩২.১	৯.৪	১৯.২	০.৮৭৬
		গড়	৬৬.৩	২৭.৫	৭.৮	১৬.৭	০.৫৮৯
		৯৮ ^{নং}	৭৪.৩	৩১.৭	৯.২	১৯.২	০.৮৬৫
৮	হালং জুলি	নূন্যতম	৫৪.১	২০.৭	৬.৯	১৩.৯	০.৪৯২
		সৰ্বোচ্চ	৬৮.৪	২৯.১	১০.৩	১৭.৪	০.৬৩৭
		গড়	৬১.৯	২৫.৩	৮.৪	১৫.৮	০.৫৫৫
		৯৮ ^{নং}	৬৭.৯	২৮.৯	১০	১৭.৪	০.৬২৭
চিপিচিবি মানদণ্ড			১০০ (২৪ঘণ্টা)	৬০ (২৪ঘণ্টা)	৮০ (২৪ঘণ্টা)	৮০ (২৪ঘণ্টা)	২ (৮ঘণ্টা)

অসম ৰাজ্যৰ কামৰূপ জিলাৰ সংৰক্ষিত বনাঞ্চলত একচেলিয়া ষ্টোন মহল (এলেকা ৭.০ হেক্টৰ)
সংমণ্ডল বন বিষয়াৰ দ্বাৰা

সূচী ৬(A):পৰিৱেশৰ বায়ুত উচ্চ ধাতুৰ ঘনত্ব

অৱস্থান	Pb(হিচাপে (n	নি (n	বেনজিন (μ	BaP(ng/m °)	বিনামূলীয়া
প্ৰকল্প স্থান	০.২১	বিটি এল	বিটি এল	বিটি এল	বিটি এল	০.০৫
খাৰখাৰী	০.১৭	বিটি এল(টি এল-	বিটি এল	বিটি এল(টি এল-	বিটি এল(টি এল-	০.০৭
আলুখুণ্ডা	০.০৯	বিটি এল	বিটি এল	বিটি এল(টি এল-	বিটি এল(টি এল-	০.০২
লাকাপুৰি	০.১৩	বিটি এল	বিটি এল	বিটি এল(টি এল-	বিটি এল(টি এল-	০.০৬
বামুনিগাঁও	০.১৬	বিটি এল(টি এল-	বিটি এল	বিটি এল(টি এল-	বিটি এল(টি এল-	০.০৪
খাতিৰা	০.১৪	বিটি এল	বিটি এল	বিটি এল	বিটি এল	০.০৬
জালুকবাৰীF.V	০.১১	বিটি এল	বিটি এল	বিটি এল	বিটি এল	০.০২
হালং জুলি	০.০৮	বিটি এল	বিটি এল	বিটি এল	বিটি এল	০.০২
চিপচিবি	১	৬ (বাৰ্ষিক)	২০	৫ (বাৰ্ষিক)	১ (বাৰ্ষিক)	-

বিডিএল: ধৰা পৰা সীমাৰ তলত

ওপৰৰ ফলাফলৰ পৰা দেখা যায় যে সকলো নিৰীক্ষণ স্থানতে পৰিৱেশৰ বায়ুৰ গুণাগুণ চিপচিবিৰে নিৰ্ধাৰণ কৰা অনুমোদিত সীমাৰ ভিতৰত আছিল।

৪.৩ পৰিৱেশৰ শব্দৰ মাত্ৰা

৮টা নিৰীক্ষণ স্থানত পৰিৱেশৰ শব্দৰ মাত্ৰা নিৰীক্ষণ কৰা হৈছিল। নিৰীক্ষণৰ ফলাফলসমূহ সূচী ৭ত সংক্ষিপ্তভাৱে উল্লেখ কৰা হৈছে।

সূচী ৭: পৰিৱেশৰ শব্দৰ স্তৰ নিৰীক্ষণৰ ফলাফলৰ সাৰাংশ

ছিনিয়ৰ ড. নহয়।	স্থানসমূহ নিৰীক্ষণ কৰা	সমতুল্য শব্দৰ মাত্ৰা	
		লেক দিৱস	লেক নাইট
আৱাসিক এলেকা			
১	আলুখুণ্ডা এফ.ভি	৫১.৩	৪২.৭
২	লাকাপুৰি	৫২.৬	৪৩.১
৩	জালুকবাৰীF.V	৫০.৪	৪১.২
CPCB প্ৰামাণিকসমূহ dB(A)		৫৫.০	৪৫.০
বাণিজ্যিক এলেকা			
৪	খাৰখাৰী	৬১.৮	৪৭.৬
৫	বামুনিগাঁও	৬২.৫	৪৮.২

অসম ৰাজ্যৰ কামৰূপ জিলাৰ সংৰক্ষিত বনাঞ্চলত একচেలిয়া ষ্টোন মহল (এলেকা ৭.০ হেক্টৰ)
সংমণ্ডল বন বিষয়াৰ দ্বাৰা

ছিনিয়ৰ	স্থানসমূহ নিৰীক্ষণ কৰা	সমতুল্য শব্দৰ মাত্ৰা	
CPCB প্ৰামাণিকসমূহ dB(A)		৬৫.০	৫৫.০
চাইলেন্স জ'ন			
৬	খাতিৰা	৪৬.১	৩৭.৫
৭	হালং জুলি	৪৫.৮	৩৬.৪
CPCB প্ৰামাণিকসমূহ dB(A)		৫০.০	৪০.০
ঔদ্যোগিক এলেকা			
৮	প্ৰকল্পৰ স্থান	৪৬.৭	৩৮.৮
CPCB প্ৰামাণিকসমূহ dB(A)		৭৫.০	৭০.০

৪.৪ পৃষ্ঠ আৰু ভূগৰ্ভস্থ পানীৰ সম্পদ আৰু গুণগত মান

৪.৪.১ ভূতত্ত্ব আৰু জলভূতত্ত্ব

ভূতাত্ত্বিক ক্ষেত্ৰ জৰীপ পদ্ধতি

মই। উপগ্ৰহৰ চিত্ৰ, জি এছ আই ৰিপৰ্ট আৰু গৱেষণা পত্ৰৰ সহায়ত অধ্যয়নৰ বাবে গৌণ তথ্য সংগ্ৰহ যদি উপলব্ধ হয় তেন্তে ১০ কিলোমিটাৰ ব্যাসাৰ্ধত ক্ষেত্ৰ জৰীপৰ পৰিকল্পনাৰ বাবে ই অতি সহায়ক।

ii. ক্ষেত্ৰ জৰীপৰ সময়ত ভূতাত্ত্বিক বৈশিষ্ট্যৰ ভূমি সত্য পৰীক্ষণ কৰা হয়। ক্ষেত্ৰ জৰীপৰ সময়ত জিপিএছ, ট' প' শ্বীট মেপ আৰু গুগল ইমেজৰীয়ে অতি গুৰুত্বপূৰ্ণ ভূমিকা পালন কৰে।

iii. নাগ্লা কাটিং, পথ/ঘাইপথ নিৰ্মাণ স্থানৰ কাষৰ এক্সপ'জাৰ আৰু ওচৰৰ মুকলি খনন অঞ্চলৰ দৰে স্থানৰ কাষেৰে ভূতাত্ত্বিক ক্ৰম পৰ্যবেক্ষণ কৰা হয়।

iv. জি এছ আইৰ জিলা সম্পদ মানচিত্ৰ আৰু ক্ষেত্ৰ জৰীপৰ জৰিয়তে সংগ্ৰহ কৰা তথ্যৰ সহায়ত ভূতাত্ত্বিক মানচিত্ৰ প্ৰস্তুত কৰা হয়।

জলভূতাত্ত্বিক জৰীপ পদ্ধতি

i. মই। চিজিৱিউবি ব্ৰ' চাৰ আৰু ৰাজ্যৰ ভূগৰ্ভস্থ পানী বিভাগৰ সৈতে উপলব্ধ তথ্য যেনে দীৰ্ঘম্যাদী জলস্তৰৰ তথ্য, ভূগৰ্ভস্থ পানীৰ ব্যৱহাৰ ইত্যাদিৰ সহায়ত অধ্যয়ন এলেকাৰ বাবে গৌণ তথ্য সংগ্ৰহ।

ii. ক্ষেত্ৰ জৰীপৰ সময়ত গৌণ তথ্য পৰীক্ষা কৰিবলৈ বিশেষ ঋতুত পানীৰ স্তৰৰ পৰিস্থিতিৰ মূল্যায়ন কৰিবলৈ কূপৰ তথ্য সমালোচনা কৰা হয়।

iii. খনন প্ৰকল্পৰ ক্ষেত্ৰত জলস্তৰৰ পৰিমাণসমূহ মূল্যায়ন কৰিবলৈ পাম্পিং পৰীক্ষা কৰা হয়।

iv. ভূগৰ্ভস্থ পানীৰ স্তৰৰ মানচিত্ৰ প্ৰস্তুত কৰা হয় চৰকাৰী জলস্তৰৰ তথ্য অনুসৰি। এজেণ্টী আৰু ক্ষেত্ৰ জৰীপৰ জৰিয়তে সংগ্ৰহ কৰা তথ্য।

v. ভূগৰ্ভস্থ পানী পুনৰ ভৰোৱা আৰু চপোৱাৰ কৌশল চিজিএল ব্লিউএৰ নিৰ্দেশনা অনুসৰি পৰামৰ্শ দিয়া হৈছে।

৪.৪.২ আঞ্চলিক ভূতত্ত্ব

অসম মালভূমি বিহাৰৰ আৰ্চিয়ানৰ ধাৰাবাহিকতাৰে অৱস্থিত আৰু গাৰো, খাচী, জয়ন্তিয়া পাহাৰক সামৰি লৈছে আৰু ইয়াৰ উত্তৰ-পূব দিশত মিকিৰ পাহাৰৰ বিচ্ছিন্ন অঞ্চল। তৃতীয় পৰ্যায়ৰ শিলসমূহ উত্তৰ-পূব আৰু দক্ষিণ-পূব অংশত ভালদৰে বিকশিত হৈছে। ইহঁতে পেলিঅ'চিনৰ পৰা নিম্ন-প্লেইষ্ট'চিনলৈকে অধিক বা কম সম্পূৰ্ণ ভূতাত্ত্বিক উত্তৰাধিকাৰ প্ৰদৰ্শন কৰে।

বাৰিষাৰ পূৰ্বৰ গভীৰতা পানীৰ স্তৰলৈকে ২-৪mbgl ৰ পৰা ভিন্ন হয়।

বাৰিষাৰ পিছৰ গভীৰতা পানীৰ স্তৰলৈকে ০.৫-২mbgl ৰ পৰা ভিন্ন হয়।

৪.৪.৩ ভূগৰ্ভস্থ পানীৰ মাত্ৰা

চহকী জলধাৰা ব্যৱস্থাৰ সৈতে জিলাখনৰ ঠাঠ আৰু বহল জলজ নিষ্ক্ষেপ মুকলি কূপ, অগভীৰ নলীৰ কূপ, আৰু গভীৰ নলীৰ কূপৰ জৰিয়তে ভূগৰ্ভস্থ পানীৰ উন্নয়নৰ বাবে উপযোগী। জিলাখনৰ প্ৰায় সকলো ঠাইতে বিশেষকৈ পাহাৰেৰে বসবাস কৰা অঞ্চলত সীমিত সংখ্যক ব্যক্তিগত পৰিয়ালৰ পানীয় আৰু অন্যান্য প্ৰয়োজনীয়তা পূৰণৰ বাবে মুকলি কূপ আৰু ফিল্টাৰ পইণ্ট কূপ ব্যৱহাৰিক। ০.৮০ৰ পৰা ১.২০ মিটাৰ ব্যাসৰ আৰু ৫ৰ পৰা ১০ মিটাৰ বিজিএল গভীৰতাৰ আঙঠিৰ কূপত প্ৰয়োজন পূৰণ কৰিব পৰাকৈ পৰ্যাপ্ত পানী থকাৰ সম্ভাৱনা থাকে। প্ৰায় ২০ৰ পৰা ২৫ মিটাৰ বিজিএল গভীৰতাৰ ফিল্টাৰ পইণ্ট কূপসমূহ ঘৰুৱা ব্যৱহাৰৰ বাবে ভূগৰ্ভস্থ পানী নিষ্কাশনৰ বাবে উপযুক্ত, দানাদাৰ অঞ্চলৰ বিপৰীতে স্লটযুক্ত পাইপৰ সৈতে গেলভানাইজড লোহা/পিভিচি পাইপ যোগান ধৰি। ৩.১ ক আৰু ৩.১ খ চিত্ৰ অনুসৰি প্ৰকল্পৰ স্থানত বাৰিষাৰ পূৰ্বৰ সময়ত ভূগৰ্ভস্থ পানীৰ স্তৰ (২ - ৪ মিটাৰ বিজিএলৰ ভিতৰত) ৪মিটাৰ বিজিএল আৰু বাৰিষাৰ পিছৰ সময়ত ভূগৰ্ভস্থ পানীৰ স্তৰ (০.৫ৰ পৰা ২মিটাৰ বিজিএলৰ ভিতৰত) ২মিটাৰ bgl.

৪.৪.৪ পানীৰ গুণাগুণ

উঃ পৃষ্ঠীয় পানীৰ গুণাগুণ

পৃষ্ঠীয় পানীৰ ভৌতিক-ৰাসায়নিক বৈশিষ্ট্যসমূহ সূচী ৩.৪.৩ত উপস্থাপন কৰা হৈছে আৰু ইয়াক আই এছ-২২৯৬:১৯৯২ মানদণ্ডৰ সৈতে তুলনা কৰা হৈছে।

বিশ্লেষণৰ ফলাফলে ইংগিত দিয়ে যে পি এইচ ৭.১৮ - ৭.৬১ৰ ভিতৰত আছিল টিটো নিৰ্দিষ্ট মানদণ্ড ৬.৫ৰ পৰা ৮.৫ৰ ভিতৰত আছে। পানীৰ pH য়ে পানী এচিড নে ক্ষাৰকীয় সেইটো সূচায়। টিটো এছ ৩১২ - ৪১০ মিলিগ্ৰাম/লিটাৰ হোৱা দেখা গৈছিল টিটো ২০০০ মিলিগ্ৰাম/লিটাৰ অনুমোদিত সীমাৰ ভিতৰত আছে। লিপিবদ্ধ কৰা মুঠ কঠিনতা CaCO₃ হিচাপে ১৭৯.৮৮ - ২৩২.১৬ মিলিগ্ৰাম/লিটাৰৰ ভিতৰত আছিল টিটোও

অসম ৰাজ্যৰ কামৰূপ জিলাৰ সংৰক্ষিত বনাঞ্চলত একচেলিয়া ষ্টোন মহল (এলেকা ৭.০ হেক্টৰ)
সংমণ্ডল বন বিষয়াৰ দ্বাৰা

৬০০ মিলিগ্রাম/লিটাৰৰ অনুমোদিত সীমাৰ ভিতৰত আছে। ক্লৰাইড আৰু ছালফেটৰ মাত্ৰা ক্ৰমে ৪৮.৩৫ – ৬৫.২১ মিলিগ্রাম/লিটাৰ আৰু ৩১.২৫ – ৪৪.৫০ মিলিগ্রাম/লিটাৰৰ ভিতৰত পোৱা গৈছে।

দ্রৱীভূত অক্সিজেন (DO) বোলে পানীত দ্রৱীভূত অক্সিজেন (O₂)ৰ পৰিমাণক বুজায়। প্ৰিহেতু মাছ আৰু অন্যান্য জলজ জীৱই অক্সিজেন অবিহনে জীয়াই থাকিব নোৱাৰে, সেয়েহে প্ৰি অ' হৈছে পানীৰ গুণাগুণৰ অন্যতম গুৰুত্বপূৰ্ণ পৰিমাপ। ৫.১- ৫.৮ মিলিগ্রাম/লিটাৰৰ পৰিসৰৰ ৰিপৰ্ট কৰা মান। ফছফৰাছ (PO₄ হিচাপে) উদ্ভিদ আৰু শেলাইৰ বাবে এক গুৰুত্বপূৰ্ণ পুষ্টিৰ পদাৰ্থ। প্ৰিহেতু বেছিভাগ মিঠা পানীতে ফছফৰাছৰ অভাৱ হয়, সেয়েহে ফছফৰাছৰ পৰিমাণ সামান্য বৃদ্ধি হ' লেও উদ্ভিদ আৰু শেলাইৰ অত্যধিক বৃদ্ধি হ' ব পাৰে প্ৰিয়ে দ্রৱীভূত অক্সিজেন (DO) পচি পোৱাৰ লগে লগে ক্ষয় কৰে। PO₄ৰ ঘনত্ব ০.১৮ – ০.৩৫ মিলিগ্রাম/লিটাৰৰ ভিতৰত পোৱা গৈছিল। চি অ' প্ৰি ১৮- ৩২ মিলিগ্রাম/লিটাৰ আৰু বি অ' প্ৰি বি প্ৰি এল(প্ৰি এল-২)- ৩.৩৪ মিলিগ্রাম/লিটাৰ।

মন্তব্য

কলিফৰ্ম গোটৰ জীৱবোৰ পানীত মলৰ দূষণৰ সূচক। পৃষ্ঠীয় পানীৰ সকলো নমুনা বেঞ্চেৰিয়াবিজ্ঞানৰ দ্বাৰা দূষিত হোৱা দেখা গৈছিল। পৃষ্ঠীয় পানীত মুঠ কলিফৰ্মৰ উপস্থিতিয়ে ইংগিত দিয়ে যে বেঞ্চেৰিয়াৰ প্ৰিকোনো উৎস (চেপ্টিক ব্যৱস্থা, পশুৰ আৱৰ্জনা আদি) আৰু পৃষ্ঠীয় পানীৰ সোঁতৰ মাজত দূষণৰ পথ আছে। কুঁৱাৰ পানীত কলিফৰ্ম বেঞ্চেৰিয়া পোৱাৰ সময়ত প্ৰায়ে এটা ক্ৰটিপূৰ্ণ কুঁৱাৰ কাৰণ হ' ব পাৰে। পৃষ্ঠীয় পানীৰ বাবে ঘৰুৱা কামত ব্যৱহাৰৰ পূৰ্বে শোধন আৰু তাৰ পিছত ক্ল' ৰিনেচন বা বীজাণুনাশক শোধনৰ প্ৰয়োজন হয়। ভূগৰ্ভস্থ পানীৰ নমুনা বেঞ্চেৰিয়াজনিতভাৱে দূষিত হোৱা দেখা নগ' ল।

খ) ভূগৰ্ভস্থ পানীৰ গুণাগুণ

ভূগৰ্ভস্থ পানীৰ ভৌতিক-ৰাসায়নিক বৈশিষ্ট্য সূচী ৩.৪ত উপস্থাপন কৰা হৈছে।

এছ এন	স্থানসমূহ	WQI	গুণমান	মন্তব্য
1.	প্ৰকল্পৰ স্থান	৬৯.৬৬	ভাল	ওপৰৰ ভৌতিক-ৰাসায়নিক পৰিমাণসমূহৰ ওপৰত পানীৰ গুণাগুণ মূল্যায়নে দেখুৱাইছে যে ভূগৰ্ভস্থ পানীৰ নমুনাৰ মানদণ্ড ভাল।
2.	থাৰখাৰী	৬৫.১২	ভাল	
3.	আলুখুণ্ডা এফ.ভি	৭০.৫২	ভাল	
4.	লাকাঢ়ু বি	৭৫.৬৫	ভাল	
5.	বামুনিগাঁও	৮১.৪৯	ভাল	
6.	খাতিৰা	৭৪.১৪	ভাল	
7.	জালুকবাৰীF.V	৬৬.১৯	ভাল	
8.	হালং জুলি	৬৬.৩১	ভাল	

৪.৫ ভূমি ব্যৱহাৰ ভূমি আৱৰণৰ শ্ৰেণীবিভাজন

প্ৰকল্প স্থানৰ পৰিসীমাৰ পৰা ১০ কিলোমিটাৰ ৰেডিয়েল অধ্যয়ন এলেকাৰ ভূমি ব্যৱহাৰ আৰু ভূমি আৱৰণৰ মানচিত্ৰ সম্পদ SAT-1 (IRS-P6), ২৩.৫ মিটাৰ স্থানীয় ৰিজ' লিউচন থকা চেম্বাৰ-LISS-3 আৰু ২৬ তাৰিখ পাছ কৰাৰ তাৰিখ ব্যৱহাৰ কৰি প্ৰস্তুত কৰা হৈছে গুগল আৰ্থৰ তথ্যৰ উল্লেখ কৰি ২০২৩ চনৰ এপ্ৰিল মাহৰ উপগ্ৰহৰ ছবি। বৰ্তমানৰ ভূমি ব্যৱহাৰৰ ধৰণৰ ভিত্তি তথ্য শক্তিশালী কৰিবলৈ ১০ কিলোমিটাৰ ব্যাসাৰ্ধ সামৰি লোৱা তলত দিয়া তথ্যসমূহ প্ৰায় ২৫° ৫৫'৫৩.৯৫"উত্তৰৰ পৰা ২৬° ৬'৩৮.৫৫"উত্তৰ অক্ষাংশ আৰু ৯১° ১৩'৫৯.০৭"পূবৰ পৰা ৯১° লৈকে আনুমানিক ২৫'৫৮.১৯"E দ্ৰাঘিমাংশ আৰু ২৬-৩৯৬ মিটাৰ উচ্চতা সেই অঞ্চলৰ ভিতৰত আৱদ্ধ প্ৰকল্প স্থান অনুসৰি ব্যৱহাৰ কৰা হয়।

ভূমি আৱৰণৰ শ্ৰেণীসমূহ আৰু ইয়াৰ আৱৰণ সূচী ৮ত সংক্ষিপ্তভাৱে উল্লেখ কৰা হৈছে।

সূচী ৮: ১০ কিলোমিটাৰ অধ্যয়ন এলেকাৰ ভিতৰত LU/LC শ্ৰেণীবিভাজন ব্যৱস্থা

LU/LC শ্ৰেণীবিভাজন ব্যৱস্থা				
ছিনিয়ৰ	স্তৰ-I	স্তৰ-II	এলেকা (বৰ্গ মিটাৰ)	শতাংশ (%)
১	নিৰ্মিত মাটি	বসতি স্থাপন	৪৫.৪	১৪.৩৯
		ঔদ্যোগিক বসতি	৬.২৩	১.৯৭
		পথ আন্তঃগাঁথনি	২.৪১	০.৭৬
		ৰেলৱে ট্ৰেক	১.০৮	০.৩৪
২	কৃষিভূমি/ শস্যৰ ভূমি	একক শস্য	১০২.৪	৩২.৪৬
		পাৰল ক্ৰপ	৩৯.৪১	১২.৪৯
৩	বনাঞ্চল	সংৰক্ষিত বনাঞ্চল	৬৩.০৩	১৯.৯৮
		মুকলি জংঘল	১.৯৬	০.৬২
		পাহাৰ	৩.৮৩	১.২১
		ঘন মিশ্ৰিত জংঘল	২২.৫৪	৭.১৫
		মোটামুটি ঘন মিশ্ৰিত জংঘল	৩.৯১	১.২৪
৪	স্কাৰ/অনাংশ ভূমি	স্কাৰ খোলক	৩.৮৯	১.২৩
		উচ্ছন্ন ভূমি	৩.৯৪	১.২৫
৫	জলভাগ	নদী/ নালা /নৈ/খাল	১২.৬৬	৪.০১
		হ্ৰদ/পুখুৰী	২.১৮	০.৬৯
৬	আন কিছুমান	বোকা পুখুৰী	০.৫৮	০.১৮
		মুঠ	৩১৫.৪৫	১০০

৪.৬ মাটিৰ গুণাগুণ

অধ্যয়ন কৰা অঞ্চলৰ মাটিৰ ঠাওৰ ঘনত্ব ১.১৮৬ - ১.২৯২ গ্ৰাম/চিচিৰ ভিতৰত আছিল। ঠিয়ে উদ্ভিদৰ বৃদ্ধিৰ বাবে অনুকূল ভৌতিক অৱস্থাৰ ইংগিত দিয়ে। বিক্ৰিয়াত pH ৭.৫২ - ৭.৯২ পোৱা যায়। পি এইচ মানৰ ওপৰত ভিত্তি কৰি অধ্যয়ন কৰা অঞ্চলটোৰ মাটিৰ প্ৰকৃতি সামান্য অম্লীয়ৰ পৰা নিৰপেক্ষ হোৱা দেখা যায়। এন পি কে মানৰ ক্ষেত্ৰত মাটিৰ উৰ্বৰতাৰ অৱস্থা ১৪৮.৫৬ - ১৬৯.৯৪ কিলোগ্ৰাম/হেক্টৰ (গুণগত মান ভালৰ পৰা ভাল), ৬৪.১৫ - ৮৬.৬৬ কিলোগ্ৰাম/হেক্টৰ (গুণগত গড় ঠথেষ্ট)ৰ ভিতৰত পোৱা যায় ঠথেষ্টতকৈ অধিক) আৰু ২৭৫.৭৪ - ৩৩৬.৫১ কিলোগ্ৰাম/হেক্টৰ (গুণগত গড়ৰ পৰা উন্নত) ক্ৰমে। জৈৱিক কাৰ্বন ০.৫২% - ০.৭০% (গুণগত গড় ঠথেষ্ট)ৰ ভিতৰত পোৱা গৈছিল।

৪.৭ জৈৱিক পৰিৱেশৰ ওপৰত প্ৰভাৱ

· খনন পট্টা এলেকাৰ ভিতৰত গছ-গছনি নথকাৰ বাবে প্ৰস্তাৱিত খনন প্ৰকল্পৰ বাবে গছ-গছনিৰ কোনো ধৰণৰ নিষ্কাশন নহ' ব

· খনিটোৰ ওচৰৰ প্ৰাণীবোৰ কম সাধাৰণ সৰু প্ৰজাতিৰ মাজত সীমাবদ্ধ। এই খনন প্ৰকল্পৰ বাবে প্ৰাণীজগতৰ ওপৰত কোনো প্ৰভাৱ নপৰে

ফ্ল'ৰাৰ ওপৰত প্ৰভাৱ

· ঠিহেতু ই এটা খনন প্ৰকল্প, শিলৰ কুৱেৰীৰ কাৰ্যকলাপ কেৱল মূল অঞ্চলত সীমাবদ্ধ থাকিব। প্ৰকল্প এলেকাটো কৃষিভূমিৰে আগুৰি আছে। খনিৰ পট্টা এলেকাৰ লগত কোনো বনভূমি জড়িত নহয়। এইদৰে খনন কাৰ্যৰ বাবে বনাঞ্চলৰ উদ্ভিদৰ ওপৰত কোনো প্ৰত্যক্ষ প্ৰভাৱ দেখা নাযায়। খননৰ সৈতে জড়িত কাৰ্যকলাপসমূহে সামগ্ৰী পৰিবহণ আৰু শ্ৰমিকৰ খনন এলেকালৈ অহা-পোৱা কৰাটোৱে পথৰ কাষৰ উদ্ভিদত বিৰূপ প্ৰভাৱ পেলাব পাৰে, ঠদিহে পৰ্যাপ্ত নিয়ন্ত্ৰণ ব্যৱস্থাৰ কথা বিবেচনা কৰা নহয়।

· পথৰ কাষৰ উদ্ভিদ প্ৰজাতিত মুঠ ক্ল' ব' ফিলৰ পৰিমাণ ঠথেষ্ট হ্ৰাস পালে উদ্ভিদৰ বিপাকীয় ক্ৰিয়াত প্ৰভাৱ পেলাব পাৰে। ক্ল' ব' ফিলৰ ঘনত্ব হ্ৰাস পোৱাটো উদ্ভিদৰ বৃদ্ধি হ্ৰাস পোৱাৰ সৈতে প্ৰত্যক্ষভাৱে মিল খায়।

ইমপেক্টনফৌনা

· বিশেষকৈ খননে প্ৰাণীজগতৰ ওপৰত কোনো বিৰূপ প্ৰভাৱ পেলাব, আনহাতে কাৰ্যকৰী কাৰ্যকলাপ ঠেনে মানুহৰ কাৰ্যকলাপ, পৰিবহণ আৰু শব্দ উৎপাদনে প্ৰাণীৰ ওপৰত বিৰূপ প্ৰভাৱ পেলাব পাৰে।

· অধ্যয়ন কৰা অঞ্চলৰ পৰা ১০ কিলোমিটাৰ ব্যাসাৰ্ধৰ ভিতৰত কোনো বন্যপ্ৰাণী অভয়াৰণ্য উপস্থিত নাথাকে। জৰীপৰ সময়ছোৱাত খনি পট্টা এলেকাৰ ভিতৰত কোনো ঠাওৰ বন্যপ্ৰাণী পৰ্যবেক্ষণ কৰা হোৱা নাছিল। বিশেষকৈ বায়ু আৰু শব্দৰ বাবে প্ৰদূষণ নিয়ন্ত্ৰণ ব্যৱস্থাকে ধৰি সঠিক পৰিৱেশ ব্যৱস্থাপনা পৰিকল্পনাৰে খননৰ বৈজ্ঞানিক পদ্ধতিৰে খনিৰ আকাৰ আৰু পৰিচালনাৰ অভ্যাস বিবেচনা কৰা, ঠিয়ে চাৰিওফালৰ প্ৰাণীসমূহৰ ওপৰত কোনো বিৰূপ প্ৰভাৱ পেলাব নোৱাৰে।

অসম ৰাজ্যৰ কামৰূপ জিলাৰ সংৰক্ষিত বনাঞ্চলত একচেলিয়া ষ্টোন মহল (এলেকা ৭.০ হেক্টৰ)
সংমণ্ডল বন বিষয়াৰ দ্বাৰা

- সমগ্ৰ খনি লিজ এলেকাৰ চাৰিওফালে ফেন্সিং কৰাটো বাঞ্ছনীয় ৰূপে ক্ষুদ্ৰ অঞ্চলত বিপথগামী প্ৰাণীৰ প্ৰৱেশ নিষিদ্ধ কৰিব পাৰি।
- গ্ৰীণবেল্ট উন্নয়ন সম্পন্ন কৰা হ'ব প্ৰিয়ে খনন কাৰ্যৰ পৰা উদ্ভৱ হোৱা শব্দৰ স্তৰ কম কৰাত আটক কৰাত সহায় কৰিব।
- কিছুমান প্ৰাণী পথৰ কাষৰ অঞ্চলৰ পৰা স্থানান্তৰিত হ'ব প্ৰাৰ ফলত বাসস্থান আৰু শাৰীৰিক বিঘিনি ঘটিব।
- জৈৱিক পৰিৱেশৰ বাবে প্ৰভাৱ প্ৰশমনৰ ব্যৱস্থা
- লিজৰ সীমাৰ চাৰিওফালে গ্ৰীণ বেল্ট বিকশিত কৰা হ'ব, হ'ল ৰোপ আৰু বাগিচা অবিক্ষিপ্ত এলেকা, পুনৰুদ্ধাৰ কৰা এলেকা, প্ৰাম্প ছাইট, কৰ্মশালা আৰু খনিৰ কাৰ্যালয়ত ৰোপন কৰা হ'ব।
- প্ৰস্তাৱিত গ্ৰীণ বেল্টৰ মুঠ ক্ষেত্ৰফল হ'ব প্ৰায় ১২৫০ টা গছ প্ৰিবোৰ খনন পট্টাৰ সমগ্ৰ সীমা আৰু ইয়াৰ আশে-পাশে ৰোপণ কৰা হ'ব।
- স্থানীয় বন বিভাগৰ লগত আলোচনা কৰি খিলঞ্জীয়া পৰিকল্পনাৰ প্ৰজাতি ৰোপণ কৰা হ'ব।

উদ্ভিদৰ বাবে প্ৰভাৱ প্ৰশমনৰ ব্যৱস্থা

- নদীৰ পাৰৰ অঞ্চলত এপ্ৰ'চ ৰোপ আৰু ওচৰৰ ওচৰ-পাজৰত বাগিচা কৰা হ'ব।
- প্ৰিবোৰ থলুৱা উদ্ভিদ প্ৰজাতি প্ৰতিৰোধী আৰু প্ৰদূষণ সহনশীল আৰু তুলনামূলকভাৱে ভালদৰে অভ্যস্ত, সেইবোৰ পথৰ কাষত খেতি কৰিব লাগে। উদ্ভিদৰ প্ৰজাতিৰ নিৰ্বাচন, কৃষি জলবায়ুৰ উপযুক্ততা, উচ্চতা আৰু চালিৰ স্থাপত্য, বৃদ্ধিৰ হাৰ আৰু অভ্যাস আৰু নান্দনিক ৰূপ(পত্ৰ, স্পষ্ট আৰু আকৰ্ষণীয় ফুলৰ ৰং) আদি কিছুমান কাৰক বিবেচনা কৰাটো পছন্দ কৰা হ'ব।
- ধূলিৰ বোজাৰ প্ৰভাৱ মূল্যায়ন কৰিবলৈ প্ৰান-বাহনৰ প্ৰদূষণৰ সন্মুখীন হোৱা পথৰ কাষৰ উদ্ভিদসমূহৰ বাৰ্ষিক জৈৱ-পৰ্যবেক্ষণ কৰা হ'ব।

প্ৰাণীজগতৰ বাবে প্ৰশমনৰ ব্যৱস্থা

- সকলো সঁজুলিতে শব্দ নিয়ন্ত্ৰণৰ প্ৰদৰ্শন মূল সঁজুলিত দিয়াতকৈ কম ফলপ্ৰসূ নহ'ব লাগে। ব্যৱহৃত মটৰচালিত সঁজুলিসমূহ পৰ্যাপ্তভাৱে মুখ বন্ধ কৰি ৰাখিব লাগে আৰু ৰক্ষণাবেক্ষণ কৰিব লাগে।
- শব্দৰ মাত্ৰা কম কৰিবলৈ এক্সজেষ্ট চাইলেসাৰ আৰু অনুকূলিত একাউষ্টিক পাইপ লেগিং (একাউষ্টিক ৰেপিং) ব্যৱহাৰ কৰক।
- জলজ বাসস্থানত ব্যাঘাত জন্মাবলৈ পট্টা এলেকাৰ শুকান অংশত খনন কৰা হ'ব।
- এইদৰে বন্যপ্ৰাণীৰ বাবে কোনো ক্ষতি নহ'ব।

- পুনৰ্বাসন অঞ্চলৰ ভিতৰত গধুৰ সঁজুলি পৰিচালনা আৰু সংৰক্ষণ

৪.৮ আৰ্থ-সামাজিক পৰিৱেশৰ ওপৰত প্ৰভাৱ

· খননৰ কামৰ বাবে প্ৰকল্পস্থলীত গড়ে ৬৩ জন শ্ৰমিকৰ প্ৰয়োজন হ'ব, যিয়ে স্থানীয় জনসাধাৰণৰ পৰা ট্ৰিমানদূৰ দক্ষ আৰু অদক্ষ শ্ৰমিকৰ দ্বাৰা উপকৃত হ'ব। এইদৰে প্ৰকল্পটোৱে খনি চলোৱাৰ সময়ত স্থানীয় শ্ৰমিকসকলক নিয়োগ প্ৰদান কৰিব পাৰে।

· অঞ্চলটোক ঔদ্যোগিকভাৱে পিছপৰা বুলি গণ্য কৰা হয়। সাধাৰণতে জনসাধাৰণৰ কৰ্মসংস্থাপনৰ পৰা উপাৰ্জনৰ সুযোগ নাই। নিৰ্ভৰ কৰিবলগীয়া একমাত্ৰ কৰ্মসংস্থাপন হ'ল কৃষি, যিটো ঋতুভিত্তিক

· খনন ব্লক অঞ্চলত বা ইয়াৰ আশে-পাশে কোনো মানুহৰ বসতি নাই, সেয়েহে খনন কাৰ্যৰ বাবে মানৱ বসতিৰ কোনো নিষ্কাশনৰ প্ৰয়োজন নাই।

· প্ৰস্তাৱিত খনন প্ৰকল্পৰ কাৰ্যকলাপত কোনো ধৰণৰ পুনৰ সংস্থাপন আৰু পুনৰ্বাসন প্ৰক্ৰিয়া জড়িত নহয় কাৰণ প্ৰকল্পটো প্ৰতিনিধিত্বমূলক স্থানত সতেজভাৱে ট্ৰি জাইন কৰা হৈছে। ত কোনো বসতিৰ উপস্থিতি নাই।

· খনন কাৰ্যকলাপৰ ফলত সামগ্ৰী আৰু সঁজুলিৰ লগতে শ্ৰমিকৰ পৰিবহণৰ ফলত বায়ুৰ নিৰ্গমন আৰু শব্দৰ পৰা উপদ্ৰৱৰ মাত্ৰা বৃদ্ধি পাব পাৰে।

- আৰ্থ-সামাজিক পৰিৱেশৰ বাবে প্ৰশমনৰ ব্যৱস্থা

প্ৰস্তাৱিত প্ৰকল্পৰ কাৰ্যকলাপৰ বাবে আশে-পাশে থকা অঞ্চলত হ'ব পৰা বিৰূপ প্ৰভাৱসমূহ লাঘৱ কৰিবলৈ হ'লে এটা ফলপ্ৰসূ প্ৰশমন পৰিকল্পনা প্ৰস্তুত কৰাটো প্ৰয়োজনীয়।

আৰম্ভ কৰাৰ আগতে আৰু প্ৰাৰম্ভিক পৰ্যায়ৰ সময়ত:

· স্থানীয় সমাজৰ সৈতে যোগাযোগ প্ৰতিষ্ঠানিক আৰু নিয়মীয়াকৈ কৰা উচিত। এই মঞ্চই স্থানীয় জটিল বিষয়সমূহৰ ওপৰত আলোচনা কৰাৰ সুযোগ প্ৰদান কৰিব পাৰে আৰু পাৰস্পৰিক লাভৰ বাবে প্ৰগ্ৰেমাৰক প্ৰস্তুত কৰিব পাৰে।

· প্ৰস্তাৱিত উন্নয়ন পৰিকল্পনা, সম্প্ৰদায়ৰ কাৰ্যসূচী আদি সম্পৰ্কীয় তথ্য স্থানীয় জনগোষ্ঠীক জনোৱা উচিত।

খনি আৰু ড্ৰেগিং পৰ্যায়:

· প্ৰকল্পৰ প্ৰবক্তাই নিৰ্মাণ পৰ্যায়ত পৰিৱেশ পৰিষ্কাৰ আৰু সুস্থ কৰি ৰখাৰ বাবে উপযুক্ত পদক্ষেপ গ্ৰহণ কৰিব লাগে।

· শ্ৰমিক শিবিৰ স্থানতো প্ৰকল্প স্থানত পৰ্যাপ্ত খোৱাপানী, জিৰণি কক্ষ, প্ৰাথমিক চিকিৎসাৰ ঠাণ্ডা আৰু শৌচাগাৰৰ ব্যৱস্থা উপলব্ধ কৰিব লাগে।

অসম ৰাজ্যৰ কামৰূপ জিলাৰ সংৰক্ষিত বনাঞ্চলত একচেলিয়া ষ্টোন মহল (এলেকা ৭.০ হেক্টৰ)
সংমণ্ডল বন বিষয়াৰ দ্বাৰা

- খনন সামগ্ৰী পৰিবহণৰ সময়ত ধূলি দমন কৰিবলৈ ট্ৰাক আৰু পথৰ ওপৰত পানী ছটিয়াই/বিস্তাৰিত কৰি বায়ু প্ৰদূষণ নিয়ন্ত্ৰণ কৰিব লাগিব আৰু তাৰ দ্বাৰা স্বাস্থ্যজনিত বিৰূপ প্ৰভাৱ এৰাই চলিব লাগিব।
- বতাহৰ দিশত অৱস্থিত বাধা, ঠাৰ উচ্চতা সংৰক্ষণ পাইলৰ প্ৰায় তিনিগুণ হ' ব, ই ৬০%ৰ পৰা ৮০%ৰ ভিতৰত পিএম১০ নিৰ্গমন হ্ৰাস কৰিব।
- ড্ৰেগিং মেটেৰিয়েল, ট্ৰাক, ট্ৰেক্টৰ পৰিবহণৰ সময়ত ঢাকি ৰাখিব লাগে।
- সঠিক প্ৰশিক্ষণ আৰু সজাগতা কাৰ্চসূচী সম্পন্ন কৰিব লাগে ঠাতে শ্ৰমিকসকলে ব্যক্তিগত সুৰক্ষা আৰু সুৰক্ষা সঁজুলি পিন্ধাৰ গুৰুত্ব বুজি পায়।

কোভিড-১৯ মহামাৰী:

- নিয়মীয়াকৈ চাফাই অৰ্থাৎ লেবাৰ এছেম্বলি পইণ্ট, মেচিন অপাৰেটৰ কেবিন, কমন ইনষ্ট্ৰুমেণ্ট, অফিচ, কেণ্টিন, লেবাৰ কলনী আদিৰ মাইক্ৰ' বিয়াল বীজাণুনাশক।
- চেনিটাইজেচন/ হাত ধোৱা ষ্টেচন।
- শ্ৰম শিবিৰ আৰু প্ৰকল্প স্থানত একেটাৰ তাপমাত্ৰা পৰীক্ষা আৰু লগ ৰক্ষণাবেক্ষণ কৰা।
- সকলো শ্ৰমিক আৰু কৰ্মচাৰীৰ নিয়মীয়া চিকিৎসা পৰীক্ষা, প্ৰাথমিক চিকিৎসা আৰু অত্যাৱশ্যকীয় চিকিৎসা সেৱা ঠাইতে প্ৰদান কৰিব লাগে।

৫.০ প্ৰত্যাশিত পৰিৱেশ প্ৰভাৱ আৰু প্ৰশমনৰ ব্যৱস্থা

৫.১ বায়ুৰ পৰিৱেশ

বায়ু পৰিৱেশৰ ওপৰত প্ৰভাৱ

বায়ু পৰিৱেশৰ ওপৰত প্ৰভাৱ মূলতঃ প্ৰকল্পটোৰ কাৰ্যকলাপৰ পৰিমাণ আৰু থ্ৰেছ'ল্ড সীমাৰ ওপৰত নিৰ্ভৰ কৰে। নিৰ্গমনৰ উৎস মূলতঃ পলাতক নিৰ্গমন আৰু বিন্দু উৎসৰ ৰূপত হ' ব।

ISCST3 - আটাইতকৈ বেয়া বতৰ বিজ্ঞানৰ পৰিস্থিতিৰ সময়ত বায়ু প্ৰদূষকৰ প্ৰভাৱৰ ভৱিষ্যদ্বাণীৰ বাবে মডেল ব্যৱহাৰ কৰা হৈছিল i) লোডিং/আনলোডিং আৰু ii) এলেকা আৰু লাইন উৎস মডেল ব্যৱহাৰ কৰি হাউল পথত ট্ৰাকেৰে শিল পৰিবহণ কৰা& iii) D.G. এই অৱস্থাৰ সময়ত PM10, PM2.5, SO2, NO2& CO ৰ GLC's ভৱিষ্যদ্বাণী কৰিবলৈ কাৰ্যকলাপ নিৰ্ধাৰণ কৰক। ১০০০ মিটাৰ দৈৰ্ঘ্যৰ হল ৰোডত ট্ৰাকেৰে শিল লোডিং/আনলোডিং আৰু পৰিবহণৰ বাবে ভৱিষ্যদ্বাণী কৰা হৈছিল। PM10, PM2.5, SO2, NO2& CO ৰ মুঠ প্ৰক্ষেপিত ২৪ ঘণ্টাৰ সৰ্বোচ্চ GLC ৩২.২ µg/m³, ৭৭.১ µg/m³, ১১.১০০৯৫ µg/m³, ২২.০৫ µg/m³ আৰু ৬৮৯.৫৪ µg/m³ পোৱা গৈছে প্ৰস্তাৱিত শিল খনন কাৰ্যসমূহ পৰিৱেশৰ বায়ুৰ গুণাগুণৰ বাবে নিৰ্ধাৰিত চিপিচিবি/এমআইএফএণ্ডিচিচি মানদণ্ডৰ ভিতৰত থকা দেখা গৈছে। গতিকে প্ৰস্তাৱিত শিল খনন প্ৰকল্পৰ চাৰিওফালৰ অঞ্চলৰ পৰিৱেশ বায়ুৰ গুণাগুণত কোনো প্ৰভাৱ নপৰে

অসম ৰাজ্যৰ কামৰূপ জিলাৰ সংৰক্ষিত বনাঞ্চলত একচেলিয়া ষ্টোন মহল (এলেকা ৭.০ হেক্টৰ)
সংমণ্ডল বন বিষয়াৰ দ্বাৰা

সেয়েহে অনুমান কৰা হয় যে অৰিহণা প্ৰোগোৱা ঘনত্বৰ মাত্ৰা বিবেচনা কৰিলে খনন কাৰ্যকলাপৰ বাবে প্ৰয়োগ কৰা প্ৰদূষণৰ বোজা ইতিমধ্যে পৰিৱেশৰ বায়ুত অৰিহণা প্ৰোগোৱা হৈছে আৰু ইয়াক গুৰুত্বহীন বুলি সিদ্ধান্ত লোৱা হৈছে।

বিন্দু আৰু ৰেখাৰ উৎসৰ পৰা ধূলি নিৰ্গমন হ্রাস কৰিবলৈ বৈজ্ঞানিক খনন পদ্ধতি গ্ৰহণ কৰা

বিন্দু আৰু ৰেখাৰ উৎসৰ পৰা ধূলি নিৰ্গমন নিয়ন্ত্ৰণ কৰিবলৈ খনিটোত খনন আৰু প্ৰদূষণ নিয়ন্ত্ৰণ ব্যৱস্থাৰ বৈজ্ঞানিক পদ্ধতি গ্ৰহণ কৰা হ'ব, তলত দিয়া ধৰণে:

পইণ্ট উৎস: ইয়াৰ ভিতৰত ড্ৰিলিং, লোপিং, আনলোপিং, মেনুৱেল চাইজিং আৰু গ্ৰেপিং কাৰ্যকলাপ অন্তৰ্ভুক্ত

- ড্ৰিলিঙৰ সময়ত ধূলিৰ সৃষ্টি নিয়ন্ত্ৰণ কৰিবলৈ প্ৰাৰম্ভিক এৰেষ্টাৰৰ সৈতে ভিজা ড্ৰিলিং/ ড্ৰিল গ্ৰহণ কৰা।
- বক ব্ৰেকাৰ ব্যৱহাৰ কৰি গৌণ বিস্ফোৰণ এৰাই চলা।
- পাম্পাৰ/টিপাৰত সামগ্ৰী ভৰোৱাৰ সময়ত এক্সকেভেটৰ বাল্টিৰ ড্ৰপিং উচ্চতা হ্রাস কৰা।
- আনলোপিং গুৰু সময়ত ট্ৰাকৰ বাবে ড্ৰপিং হাইট হ্রাস কৰা।
- কৰুচাৰত পানী ছটিওৱাৰ ব্যৱস্থাৰ ব্যৱস্থা কৰা।

লাইন উৎস: ইয়াৰ ভিতৰত আছে Haul roads & approach roads

- এপ্ৰ'চ ৰোডৰ কাষত বাগিচাৰ উন্নয়ন।
- খনিজ পৰিবহণৰ বাবে ব্যৱহাৰ কৰা টিপাৰ/পাম্পাৰৰ সময়ে সময়ে ৰক্ষণাবেক্ষণ কৰা।
- সময়ে সময়ে হ'ল ৰোডৰ ৰক্ষণাবেক্ষণ
- খনি পট্টা এলেকাক এছ এইচ/এন এইচৰ সৈতে সংযোগ কৰা এপ্ৰ'চ ৰোডৰ ব্লেকটপিং/ পকীকৰণ
- হাউল পথত নিয়মিতভাৱে পানী ছটিয়াই দিয়া।
- টাৰ্পলিনেৰে আবৃত ট্ৰাকৰ জৰিয়তে ক্ৰেতাৰ স্থানলৈ গ্ৰেপেণ্ড অক্সিজেন পৰিবহণ।

৫.২ শব্দৰ প্ৰভাৱ

- শব্দৰ পৰিৱেশৰ ওপৰত প্ৰভাৱ

ধূলিৰ লগতে শব্দ আৰু কম্পন খননৰ সঁজুলিৰ পৰিচালনা আৰু পৰিবহণ বাহনৰ চলাচলৰ বাবেই সৃষ্টি হয়। যিকোনো পৰিস্থিতিত আৱাসিক অঞ্চলৰ ওচৰৰ শব্দৰ মাত্ৰা কেন্দ্ৰীয় প্ৰদূষণ নিয়ন্ত্ৰণ ব'ৰ্ড (CPCB), সীমা অৰ্থাৎ ৫৫ dB(A) অতিক্ৰম কৰিব নালাগে। শব্দৰ প্ৰসাৰণ ক্ষীণ কৰিবলৈ ক্ৰাছাৰপ্লাণ্টৰ ওচৰত এনাকাউষ্টিক বাধা স্থাপন কৰাটো বাঞ্ছনীয়।

GoundVibration

ট্ৰিহেতু খননত অতি কম বিস্ফোৰক ব্যৱহাৰ কৰা হয়, গতিকে মাটিৰ জোকাৰণি ইমান তীব্ৰ নহ' ব বা উৰি থকা শিল গঠন হোৱাৰ সম্ভাৱনাও নহ' ব।

- শব্দপৰিৱেশৰ বাবে প্ৰশমনৰ ব্যৱস্থা
- শব্দ প্ৰদূষণ নকৰা কাম ৰাতিৰ ভিতৰত কৰা হ' ব
- শ্ৰমিকসকলৰ বাবে পিপিইৰ ব্যৱস্থা
- বাহনসমূহক নিয়মিতভাৱে সেৱা দিয়া হয় আৰু সঠিকভাৱে ৰক্ষণাবেক্ষণ কৰা হয় াতে ইয়াৰ পৰা শব্দ বা কম্পনৰ বাঞ্ছনীয় প্ৰজন্ম এৰাই চলিব পাৰি
- গ্ৰীণবেল্ট বাগিচা আৰু বাগিচাৰ গ্ৰীয়ে শব্দ, াতায়তৰ ফলত হোৱা প্ৰদূষণ আৰু ভূমিৰ প্ৰভাৱ হ্ৰাস কৰাত সহায় কৰিব।
- অপাৰেচন পৰ্যায়ত শব্দ হ্ৰাস কৰিবলৈ ব্যৱহাৰ কৰা সঁজুলিসমূহৰ সঠিক লুব্ৰিকেচন, মাফলিং আৰু আধুনিকীকৰণ।
- বিস্ফোৰণৰ ফলত হোৱা কম্পন আৰু শব্দ নিয়ন্ত্ৰিত ব্লাষ্টিং কৌশল গ্ৰহণৰ দ্বাৰা সৃষ্টি হ'ব।
- বিস্ফোৰণক প্ৰতিকূল পৰিস্থিতিৰ পৰা হাত সাৰিব পৰা াব।
- ৰকৱেৰকাৰসমূহ গৌণ ব্লাষ্টিঙৰ পৰিৱৰ্তে ব্যৱহাৰ কৰা হৈছে/ব্যৱহৃত হ'ব।
- এই ইআইএৰিপৰ্টৰ অধ্যায় ৬ত বিশদভাৱে উল্লেখ কৰা নিৰীক্ষণ পৰিকল্পনা অনুসৰি শব্দৰ মাত্ৰা নিয়মীয়াকৈ নিৰীক্ষণ কৰাটো কাৰ্যকৰী পৰ্যায়ৰ সময়ত গ্ৰহণ কৰা হ'ব, াতে শব্দৰ মাত্ৰা চিপিচিবিয়ে নিৰ্ধাৰিত সীমাৰ ভিতৰত থাকে।

৫.৩ পানীৰ পৰিৱেশৰ ওপৰত প্ৰভাৱ

- পৃষ্ঠীয় জলসম্পদৰ ওপৰত প্ৰভাৱ

জল প্ৰদূষণ নিয়ন্ত্ৰণত সহায়ক হোৱাকৈ পৰিবহণ বাহনৰ সঠিক ৰক্ষণাবেক্ষণ আৰু পুখুৰী আদিত পৰিবহণ বাহন ধোৱা প্ৰতিৰোধ কৰা। খনিৰ সীমাত চেটেলিং টেংকৰ সৈতে উপযুক্ত আকাৰৰ মালাৰ নলা নিৰ্মাণ কৰা হ' ব াতে নিষ্কাশন আৰু পানীৰ পানী পৰিচালনা কৰিব পৰা ায়। ট্ৰিহেতু খনন কাৰ্যকলাপ হস্তচালিত হয় আৰু জলভাগত কোনো ৰাসায়নিক বা ভৌতিক দূষণ নাথাকে, সেয়েহে পৃষ্ঠীয় পানীৰ গুণাগুণৰ ওপৰত ইয়াৰ প্ৰভাৱ গুৰুত্বহীন হ' ব।

- খনিত পানী ব্যৱহাৰৰ বাবে প্ৰভাৱ

অসম ৰাজ্যৰ কামৰূপ জিলাৰ সংৰক্ষিত বনাঞ্চলত একচেলিয়া ষ্টোন মহল (এলেকা ৭.০ হেক্টৰ)
সংমণ্ডল বন বিষয়াৰ দ্বাৰা

শিল খনন কাৰ্যত পানী মূলতঃ ঘৰুৱা কামত ব্যৱহাৰ কৰা হ'ব, ধূলি দমন, ৰোপণ আৰু গধুৰ মাটি চলাচল কৰা ঠাণ্ডা ধোৱাৰ বাবে। ইয়াৰ বাবে মাত্ৰ ৯.৫৯৫ কেলিট্ৰি পানীহে ব্যৱহাৰ কৰা হ'ব। ধূলি দমন আৰু বাগিচাৰ উদ্দেশ্যে প্ৰয়োজনীয় পানী বৰষুণৰ পানীৰ জৰিয়তে পূৰণ কৰা হ'ব। ঠাণ্ডাৰ শেষ হৈ পোৱা খনন গাঁতত জমা কৰা হ'ব। মাত্ৰ প্ৰায় ২.৮৩৫ কে.এল.টি.

· ভূগৰ্ভস্থ পানীৰ ওপৰত প্ৰভাৱ

প্ৰতিটো বছৰৰ বাবে খনন কাৰ্যৰ প্ৰস্তাৱ খনিজ বিচনাৰ অনুকূল গভীৰতালৈকে কৰা হয় আৰু খননে ভূগৰ্ভস্থ পানীৰ স্তৰ স্পৰ্শ কৰিবলৈ নাৱায় গতিকে ভূগৰ্ভস্থ জলস্তৰত বিঘিনি ঘটাৰ কোনো সম্ভাৱনা নাথাকে। খান্দি উলিওৱা গাঁতটোৱে বৈ পোৱা পানী হ্ৰাস কৰি ভূগৰ্ভস্থ পানী পুনৰ চাৰ্জ কৰাত সহায় কৰিব। প্ৰাকৃতিক গাঁতটোৱে বতৰৰ পানী সংৰক্ষণ আৰু চপোৱাৰ বাবে ব্যৱহাৰ কৰা হ'ব।

ভূমিৰ পৰা খনিজ পদাৰ্থ সম্পূৰ্ণ নিষ্কাশন কৰাৰ পিছত আৰু বাকী থকা অ-পুনৰুদ্ধাৰ কৰা গাঁতটোক অনুমোদিত চূড়ান্ত কুৱেৰীক্ল'জাৰ পৰিকল্পনা অনুসৰি বিকশিত কৰাৰ প্ৰস্তাৱ দিয়া হৈছে।

· পানীৰ পৰিৱেশৰ বাবে প্ৰশমনৰ ব্যৱস্থা

· শ্ৰমিকৰ বাবে অস্থায়ী শৌচাগাৰৰ ব্যৱস্থা কৰা

· ঘৰুৱা বৰ্জ্য পানী চেপ্টিক টেংকত পৰিশোধন কৰা হ'ব আৰু তাৰ পিছত প্ৰস্তুত ক্লাষ্টাৰ প্ৰকল্পৰ বাহিৰত নিৰাপদ দূৰত্বত ছ'ক পিট স্থাপন কৰা হ'ব আৰু কোনো ধৰণৰ বৰ্জ্য পানী জলভাগলৈ নিক্ষেপ কৰিবলৈ দিয়া নহ'ব।

· সকলো ষ্টেকিং আৰু লোডিং স্থানত উপযুক্ত মালাৰ নলা দিব লাগে

· কঠিন পদাৰ্থ ধুই পেলোৱাৰ পৰা ৰক্ষা কৰিবলৈ চেক বাল্কৰ ব্যৱস্থা কৰিব লাগে।

· সদ্য খনন আৰু পেলোৱা ঠাইৰ চাৰিওফালে মালাৰ নলা নিৰ্মাণ কৰা ঠাতে টিলা বস্তুৰে পানীৰ প্ৰবাহ ৰোধ হয়।

· খনিৰ পানী বিশেষভাৱে নিৰ্মিত ধৰা পেলোৱা গাঁতৰ মাজেৰে পাৰ কৰি দিব লাগে ঠাতে পানীৰ সৈতে কঢ়িয়াই নিয়া ঠিকোনো টিলা সামগ্ৰী ধৰা পৰে।

· লিজহোল্ডৰ ভিতৰত টিলা ধ্বংসাৱশেষ থকা ঠিকোনো ঠাইত ৰোপণ কৰিব লাগে।

· আৱৰ্জনা ঠাম্পৰ চাৰিওফালে মালাৰ নলা নিৰ্মাণ কৰিব লাগে আৰু পৃষ্ঠৰ পানীৰ জলাশয়ৰ সৈতে সংযোগ কৰিব লাগে ঠাতে বসতি স্থাপন কৰাৰ আগতে বান-অফ পোনপটীয়াকৈ প্ৰাকৃতিক পানীৰ নলাত মিহলি নহয়।

· খনন কাৰ্যৰ সময়ত ভূগৰ্ভস্থ পানীৰ স্তৰ ছেদ কৰা নহ'ব।

৫.৪ জৈৱিক পৰিৱেশৰ ওপৰত প্ৰভাৱ

- খনন পট্টা এলেকাৰ ভিতৰত গছ-গছনি নথকাৰ বাবে প্ৰস্তাৱিত খনন প্ৰকল্পৰ বাবে গছ-গছনিৰ কোনো ধৰণৰ নিষ্কাশন নহ'ব
- খনিটোৰ ওচৰৰ প্ৰাণীবোৰ কম সাধাৰণ সৰু প্ৰজাতিৰ মাজত সীমাবদ্ধ। এই খনন প্ৰকল্পৰ বাবে প্ৰাণীজগতৰ ওপৰত কোনো প্ৰভাৱ নপৰে

ফ্ল'ৰাৰ ওপৰত প্ৰভাৱ

- প্ৰিহেতু ই এটা খনন প্ৰকল্প, শিলৰ কুৱেৰীৰ কাৰ্যকলাপ কেৱল মূল অঞ্চলত সীমাবদ্ধ থাকিব। প্ৰকল্প এলেকাটো কৃষিভূমিৰে আগুৰি আছে। খনিৰ পট্টা এলেকাৰ লগত কোনো বনভূমি জড়িত নহয়। এইদৰে খনন কাৰ্যৰ বাবে বনাঞ্চলৰ উদ্ভিদৰ ওপৰত কোনো প্ৰত্যক্ষ প্ৰভাৱ দেখা নাযায়। খননৰ সৈতে জড়িত কাৰ্যকলাপসমূহে সামগ্ৰী পৰিবহণ আৰু শ্ৰমিকৰ খনন এলেকালৈ অহা-পোৱা কৰাটোৱে পথৰ কাষৰ উদ্ভিদত বিৰূপ প্ৰভাৱ পেলাব পাৰে, যদিহে পৰ্যাপ্ত নিয়ন্ত্ৰণ ব্যৱস্থাৰ কথা বিবেচনা কৰা নহয়।
- পথৰ কাষৰ উদ্ভিদ প্ৰজাতিত মুঠ 'ক্ল' 'ৰ' ফিলৰ পৰিমাণ ঠেং হ্রাস পালে উদ্ভিদৰ বিপাকীয় ক্ৰিয়াত প্ৰভাৱ পেলাব পাৰে। 'ক্ল' 'ৰ' ফিলৰ ঘনত্ব হ্রাস পোৱাটো উদ্ভিদৰ বৃদ্ধি হ্রাস পোৱাৰ সৈতে প্ৰত্যক্ষভাৱে মিল খায়।

ইমপেক্টনফোনা

- বিশেষকৈ খননে প্ৰাণীজগতৰ ওপৰত কোনো বিৰূপ প্ৰভাৱ পেলাব, আনহাতে কাৰ্যকৰী কাৰ্যকলাপ এনে মানুহৰ কাৰ্যকলাপ, পৰিবহণ আৰু শব্দ উৎপাদনে প্ৰাণীৰ ওপৰত বিৰূপ প্ৰভাৱ পেলাব পাৰে।
- অধ্যয়ন কৰা অঞ্চলৰ পৰা ১০ কিলোমিটাৰ ব্যাসাৰ্ধৰ ভিতৰত কোনো বন্যপ্ৰাণী অভয়াৰণ্য উপস্থিত নাথাকে। জৰীপৰ সময়ছোৱাত খনি পট্টা এলেকাৰ ভিতৰত কোনো ঠাঙৰ বন্যপ্ৰাণী পৰ্যবেক্ষণ কৰা হোৱা নাছিল। বিশেষকৈ বায়ু আৰু শব্দৰ বাবে প্ৰদূষণ নিয়ন্ত্ৰণ ব্যৱস্থাকে ধৰি সঠিক পৰিৱেশ ব্যৱস্থাপনা পৰিকল্পনাৰে খননৰ বৈজ্ঞানিক পদ্ধতিৰে খনিৰ আকাৰ আৰু পৰিচালনাৰ অভ্যাস বিবেচনা কৰা, প্ৰিয়ে চাৰিওফালৰ প্ৰাণীসমূহৰ ওপৰত কোনো বিৰূপ প্ৰভাৱ পেলাব নোৱাৰে।
- সমগ্ৰ খনি লিজ এলেকাৰ চাৰিওফালে ফেন্সিং কৰাটো বাঞ্ছনীয় ঠাতে ক্ষুদ্ৰ অঞ্চলত বিপথগামী প্ৰাণীৰ প্ৰৱেশ নিষিদ্ধ কৰিব পাৰি।
- গ্ৰীণবেল্ট উন্নয়ন সম্পন্ন কৰা হ'ব প্ৰিয়ে খনন কাৰ্যৰ পৰা উদ্ভৱ হোৱা শব্দৰ স্তৰ কম কৰাত আটক কৰাত সহায় কৰিব।
- কিছুমান প্ৰাণী পথৰ কাষৰ অঞ্চলৰ পৰা স্থানান্তৰিত হ'ব ঠাৰ ফলত বাসস্থান আৰু শাৰীৰিক বিঘিনি ঘটিব।
- জৈৱিক পৰিৱেশৰ বাবে প্ৰভাৱ প্ৰশমনৰ ব্যৱস্থা

অসম ৰাজ্যৰ কামৰূপ জিলাৰ সংৰক্ষিত বনাঞ্চলত একচেলিয়া ষ্টোন মহল (এলেকা ৭.০ হেক্টৰ)
সংমণ্ডল বন বিষয়াৰ দ্বাৰা

- লিজৰ সীমাৰ চাৰিওফালে গ্ৰীণ বেণ্ট বিকশিত কৰা হ'ব, হ'ল ৰোৱা আৰু বাগিচা অবিক্ষিপ্ত এলেকা, পুনৰুদ্ধাৰ কৰা এলেকা, াম্প ছাইট, কৰ্মশালা আৰু খনিৰ কাৰ্যালয়ত বেণ্ট ন কৰা হ'ব।
- প্ৰস্তাৱিত গ্ৰীণ বেণ্টৰ মুঠ ক্ষেত্ৰফল হ' ব প্ৰায় ১২৫০ টা গছ ট্ৰিবোৰ খনন পট্টাৰ সমগ্ৰ সীমা আৰু ইয়াৰ আশে-পাশে ৰোপণ কৰা হ' ব।
- স্থানীয় বন বিভাগৰ লগত আলোচনা কৰি খিলঞ্জীয়া পৰিকল্পনাৰ প্ৰজাতি ৰোপণ কৰা হ' ব।

উদ্ভিদৰ বাবে প্ৰভাৱ প্ৰশমনৰ ব্যৱস্থা

- নদীৰ পাৰৰ অঞ্চলত এপ্ৰ' চ ৰোৱা আৰু ওচৰৰ ওচৰ-পাজৰত বাগিচা কৰা হ' ব।
- ট্ৰিবোৰ থলুৱা উদ্ভিদ প্ৰজাতি প্ৰতিৰোধী আৰু প্ৰদূষণ সহনশীল আৰু তুলনামূলকভাৱে ভালদৰে অভ্যস্ত, সেইবোৰ পথৰ কাষত খেতি কৰিব লাগে। উদ্ভিদৰ প্ৰজাতিৰ নিৰ্বাচন, কৃষি জলবায়ুৰ উপদ্ৰুততা, উচ্চতা আৰু চালিৰ স্থাপত্য, বৃদ্ধিৰ হাৰ আৰু অভ্যাস আৰু নান্দনিক ৰূপ(পত্ৰ, স্পষ্ট আৰু আকৰ্ষণীয় ফুলৰ ৰং) আদি কিছুমান কাৰক বিবেচনা কৰাটো পছন্দ কৰা হ'ব।
- ধূলিৰ বোজাৰ প্ৰভাৱ মূল্যায়ন কৰিবলৈ ান-বাহনৰ প্ৰদূষণৰ সন্মুখীন হোৱা পথৰ কাষৰ উদ্ভিদসমূহৰ বাৰ্ষিক জৈৱ-পৰ্যবেক্ষণ কৰা হ' ব।

প্ৰাণীজগতৰ বাবে প্ৰশমনৰ ব্যৱস্থা

- সকলো সঁজুলিতে শব্দ নিয়ন্ত্ৰণৰ ান মূল সঁজুলিত দিয়াতকৈ কম ফলপ্ৰসূ নহ' ব লাগে। ব্যৱহৃত মটৰচালিত সঁজুলিসমূহ পৰ্যাপ্তভাৱে মুখ বন্ধ কৰি ৰাখিব লাগে আৰু ৰক্ষণাবেক্ষণ কৰিব লাগে।
- শব্দৰ মাত্ৰা কম কৰিবলৈ এক্সজেণ্ট চাইলেস্কাৰ আৰু অনুকূলিত একাউষ্টিক পাইপ লেগিং (একাউষ্টিক ৰেপিং) ব্যৱহাৰ কৰক।
- জলজ বাসস্থানত ব্যাঘাত জন্মাবলৈ পট্টা এলেকাৰ শুকান অংশত খনন কৰা হ' ব
- এইদৰে বন্যপ্ৰাণীৰ বাবে কোনো ক্ষতি নহ' ব।
- পুনৰ্বাসন অঞ্চলৰ ভিতৰত গধুৰ সঁজুলিৰ পৰিচালনা আৰু সংৰক্ষণত বাধা আৰোপ কৰা হ' ব।
- প্ৰৱেশ পথসমূহে সুৰক্ষা অঞ্চলসমূহ বেদখল নকৰে।

৫.৫ আৰ্থ-সামাজিক পৰিৱেশৰ ওপৰত প্ৰভাৱ

· খননৰ কামৰ বাবে প্ৰকল্পস্থলীত গড়ে ৬৩ জন শ্ৰমিকৰ প্ৰয়োজন হ'ব, যিয়ে স্থানীয় জনসাধাৰণৰ পৰা প্ৰিমানদূৰ দক্ষ আৰু অদক্ষ শ্ৰমিকৰ দ্বাৰা উপকৃত হ'ব। এইদৰে প্ৰকল্পটোৱে খনি চলোৱাৰ সময়ত স্থানীয় শ্ৰমিকসকলক নিয়োগ প্ৰদান কৰিব পাৰে।

· অঞ্চলটোক ঔদ্যোগিকভাৱে পিছপৰা বুলি গণ্য কৰা হয়। সাধাৰণতে জনসাধাৰণৰ কৰ্মসংস্থাপনৰ পৰা উপাৰ্জনৰ সুযোগ নাই। নিৰ্ভৰ কৰিবলগীয়া একমাত্ৰ কৰ্মসংস্থাপন হ'ল কৃষি, যিটো ঋতুভিত্তিক

· খনন ব্লক অঞ্চলত বা ইয়াৰ আশে-পাশে কোনো মানুহৰ বসতি নাই, সেয়েহে খনন কাৰ্যৰ বাবে মানৱ বসতিৰ কোনো নিষ্কাশনৰ প্ৰয়োজন নাই।

· প্ৰস্তাৱিত খনন প্ৰকল্পৰ কাৰ্যকলাপত কোনো ধৰণৰ পুনৰ সংস্থাপন আৰু পুনৰ্বাসন প্ৰক্ৰিয়া জড়িত নহয় কাৰণ প্ৰকল্পটো প্ৰতিনিধিত্বমূলক স্থানত সতেজভাৱে প্ৰি জাইন কৰা হৈছে। ত কোনো বসতিৰ উপস্থিতি নাই।

· খনন কাৰ্যকলাপৰ ফলত সামগ্ৰী আৰু সঁজুলিৰ লগতে শ্ৰমিকৰ পৰিবহণৰ ফলত বায়ুৰ নিৰ্গমন আৰু শব্দৰ পৰা উপদ্ৰৱৰ মাত্ৰা বৃদ্ধি পাব পাৰে।

· আৰ্থ-সামাজিক পৰিৱেশৰ বাবে প্ৰশমনৰ ব্যৱস্থা

প্ৰস্তাৱিত প্ৰকল্পৰ কাৰ্যকলাপৰ বাবে আশে-পাশে থকা অঞ্চলত হ'ব পৰা বিৰূপ প্ৰভাৱসমূহ লাঘৱ কৰিবলৈ হ'লে এটা ফলপ্ৰসূ প্ৰশমন পৰিকল্পনা প্ৰস্তুত কৰাটো প্ৰয়োজনীয়।

আৰম্ভ কৰাৰ আগতে আৰু প্ৰাৰম্ভিক পৰ্যায়ৰ সময়ত:

· স্থানীয় সমাজৰ সৈতে যোগাযোগ প্ৰতিষ্ঠানিক আৰু নিয়মীয়াকৈ কৰা উচিত। এই মঞ্চই স্থানীয় জটিল বিষয়সমূহৰ ওপৰত আলোচনা কৰাৰ সুযোগ প্ৰদান কৰিব পাৰে আৰু পাৰস্পৰিক লাভৰ বাবে প্ৰগ্ৰেমাৰক প্ৰস্তুত কৰিব পাৰে।

· প্ৰস্তাৱিত উন্নয়ন পৰিকল্পনা, সম্প্ৰদায়ৰ কাৰ্যসূচী আদি সম্পৰ্কীয় তথ্য স্থানীয় জনগোষ্ঠীক জনোৱা উচিত।

খনি আৰু ড্ৰেগিং পৰ্যায়:

· প্ৰকল্পৰ প্ৰবক্তাই নিৰ্মাণ পৰ্যায়ত পৰিৱেশ পৰিষ্কাৰ আৰু সুস্থ কৰি ৰখাৰ বাবে উপযুক্ত পদক্ষেপ গ্ৰহণ কৰিব লাগে।

· শ্ৰম শিবিৰ স্থানতো প্ৰকল্প স্থানত পৰ্যাপ্ত খোৱাপানী, জিৰণি কক্ষ, প্ৰাথমিক চিকিৎসাৰ ঠাণ্ডা আৰু শৌচাগাৰৰ ব্যৱস্থা উপলব্ধ কৰিব লাগে।

অসম ৰাজ্যৰ কামৰূপ জিলাৰ সংৰক্ষিত বনাঞ্চলত একচেলিয়া ষ্টোন মহল (এলেকা ৭.০ হেক্টৰ)
সংমণ্ডল বন বিষয়াৰ দ্বাৰা

- খনন সামগ্ৰী পৰিবহণৰ সময়ত ধূলি দমন কৰিবলৈ ট্ৰাক আৰু পথৰ ওপৰত পানী ছটিয়াই/বিস্তাৰিত কৰি বায়ু প্ৰদূষণ নিয়ন্ত্ৰণ কৰিব লাগিব আৰু তাৰ দ্বাৰা স্বাস্থ্যজনিত বিৰূপ প্ৰভাৱ এৰাই চলিব লাগিব।
- বতাহৰ দিশত অৱস্থিত বাধা, ঠাৰ উচ্চতা সংৰক্ষণ পাইলৰ প্ৰায় তিনিগুণ হ' ব, ই ৬০%ৰ পৰা ৮০%ৰ ভিতৰত পিএম১০ নিৰ্গমন হ্ৰাস কৰিব।
- ড্ৰেগিং মেটেৰিয়েল, ট্ৰাক, ট্ৰেক্টৰ পৰিবহণৰ সময়ত ঢাকি ৰাখিব লাগে।
- সঠিক প্ৰশিক্ষণ আৰু সজাগতা কাৰ্ণসূচী সম্পন্ন কৰিব লাগে ঠাতে শ্ৰমিকসকলে ব্যক্তিগত সুৰক্ষা আৰু সুৰক্ষা সঁজুলি পিন্ধাৰ গুৰুত্ব বুজি পায়।

কোভিড-১৯ মহামাৰী:

- নিয়মীয়াকৈ চাফাই অৰ্থাৎ লেবাৰ এছেম্বলি পইণ্ট, মেচিন অপাৰেটৰ কেবিন, কমন ইনষ্ট্ৰুমেণ্ট, অফিচ, কেণ্টিন, লেবাৰ কলনী আদিৰ মাইক্ৰ' বিয়াল বীজাণুনাশক।
- চেনিটাইজেচন/ হাত ধোৱা ষ্টেচন।
- শ্ৰম শিবিৰ আৰু প্ৰকল্প স্থানত একেটাৰ তাপমাত্ৰা পৰীক্ষা আৰু লগ ৰক্ষণাবেক্ষণ কৰা।
- সকলো শ্ৰমিক আৰু কৰ্মচাৰীৰ নিয়মীয়া চিকিৎসা পৰীক্ষা, প্ৰাথমিক চিকিৎসা আৰু অত্যাৱশ্যকীয় চিকিৎসা সেৱা ঠাইতে প্ৰদান কৰিব লাগে।

6.0 বিকল্পৰ বিশ্লেষণ (ছাইট আৰু প্ৰকৃতি)

ছাইট নিৰ্বাচন

এটা প্ৰকল্পৰ উপযুক্ত স্থানৰ বাছনিও ইয়াৰ াগানকাৰী আৰু প্ৰকৃতিৰ বাছনিৰ দৰেই গুৰুত্বপূৰ্ণ। অসমৰ জিলা কামৰূপৰ কামৰূপ (পশ্চিম) বন সংমণ্ডলৰ বামুনিগাঁও ৰেঞ্জৰ অধীনস্থ মিলমিলিয়া আৰ এফৰ ভিতৰত ৭.০ হেক্টৰ প্ৰস্তাৱিত শিলৰ কুৱেৰী এলেকাটো অৱস্থিত। প্ৰস্তাৱিত কুৱেৰী স্থানৰ স্থান ৩৭ নং ৰাষ্ট্ৰীয় ঘাইপথৰ পৰা দক্ষিণ দিশৰ পৰা প্ৰায় ১-১.৫ কিলোমিটাৰ দূৰত আৰু মিলমিলিয়া আৰ এফৰ ভিতৰত। প্ৰস্তাৱিত স্থানটো প্ৰত্নতাত্ত্বিক, ধৰ্মীয়, সাংস্কৃতিক ঐতিহ্য বা প্ৰতিৰক্ষা প্ৰতিষ্ঠানৰ অধীনত কোনো সংৰক্ষিত অঞ্চলৰ ভিতৰত নহয়। অসম চৰকাৰৰ পৰিৱেশ আৰু বন বিভাগে প্ৰস্তাৱিত শিলৰ কুৱেৰী স্থানৰ স্থানৰ পৰামৰ্শ আগবঢ়াইছে। গতিকে বিকল্প স্থানৰ মূল্যায়ন কৰা হোৱা নাই।

বিকল্প প্ৰকৃতিৰ নিৰ্বাচন

নিষ্কাশনৰ বাবে সৰ্বোচ্চ অনুমোদিত পৰিমাণ হ' ব ১০,৯৭,৫২০Cu.M. পাঁচ বছৰৰ বাবে আৰু ১৫,৩৬,৫২৯ Cu. ৭ বছৰৰ বাবে এম। স্থানৰ পৰা উৎপন্ন হোৱা কঠিন আৱৰ্জনা আৰু অন্যান্য আৱৰ্জনা ঠেনে প্লাষ্টিক, কাগজ, কাৰ্ণবৰ্ণ আদি সঠিকভাৱে সংগ্ৰহ, পৃথকীকৰণ আৰু সঠিকভাৱে পুনৰ ব্যৱহাৰ/নিষ্ক্ষেপ কৰা হ' ব। আৱৰ্জনাবোৰত মূলতঃ অতিৰিক্ত বোজা থাকে, ঠিবোৰ হৈছে ওপৰৰ মাটি আৰু এৰি দিয়া শিলৰ টুকুৰা ঠিবোৰ ব্যৱহাৰযোগ্য নহয়। ওপৰৰ মাটি আৰু পেলনীয়া শিলৰ টুকুৰা আদি

ভৱিষ্যতে পুনৰুদ্ধাৰৰ উদ্দেশ্যে সংৰক্ষণ কৰিব লাগিব। গ্ৰহণ কৰা খননৰ পদ্ধতি হৈছে প্ৰকৃতিৰ কোনো পৰিৱৰ্তন নোহোৱাকৈ একক শিফ্টৰ হাতৰ খননত মুকলি ঢালাই খনি।

৭.০ পৰিৱেশ নিৰীক্ষণ কাৰ্ণসূচী

প্ৰস্তাৱিত প্ৰকল্পটোৰ বাবে জেনেৰেলমেনেজাৰ (প্লাণ্ট হেণ্ড)ৰ নিয়ন্ত্ৰণত এটা পৰিৱেশ ব্যৱস্থাপনা কোষ (ইএমচি) স্থাপন কৰা হ'ব আৰু ইয়াৰ প্ৰত্যক্ষ প্ৰতিবেদন পৰিচালনা সমিতিক দিয়া হ'ব।

ফাৰ্মখনে কেপিটেল কষ্টৰ প্ৰস্তাৱ দিছে ৫০ লাখ টকা। ৬ লাখ আৰু পুনৰাবৃত্তিমূলক খৰচ ৫০ লাখ টকা। পৰিবেশ নিৰীক্ষণ কাৰ্ণসূচীৰ দিশত ৪লাখ টকা। এন এ বি এল/এম অ' ই এফ চি চি স্বীকৃতিপ্ৰাপ্ত লেবে (তৃতীয় পক্ষ) এ এছ পি চি বি/চি পি চি বিৰ নীতি অনুসৰি সকলো পৰিৱেশ উপাদান নিৰীক্ষণ কৰিবলৈ নিয়োজিত হ'ব।

৮.০ অতিৰিক্ত অধ্যয়ন

৮.১ জনপৰামৰ্শ

গ্ৰীণফিল্ড প্ৰকল্পৰ খচৰা EIA-EMP প্ৰতিবেদন SEIAA/SEAC, Assam, Guwahati ৰ দ্বাৰা জাৰি কৰা TOR অনুযায়ী প্ৰস্তুত কৰা হয় আৰু EIA Notification 2006 ৰ বিধান আৰু ইয়াৰ সংশোধনী অনুযায়ী প্ৰতিবেদন জনমতৰ বাবে দাখিল কৰা হয়।

ৰাজহুৱা পৰামৰ্শ প্ৰক্ৰিয়া সম্পূৰ্ণ কৰাৰ পিছত ৰাজহুৱা শুনানিৰ সময়ত উত্থাপিত পইণ্ট আৰু প্ৰকল্পৰ প্ৰস্তাৱকৰ প্ৰতিশ্ৰুতিসমূহ চূড়ান্ত ইআইএ-ইএমপি প্ৰতিবেদনত অন্তৰ্ভুক্ত কৰি পৰিৱেশ নিষ্কাশনৰ ওচৰত চূড়ান্তভাৱে দাখিল কৰা হ'ব।

৮.২ বিপদ মূল্যায়ন আৰু দুৰ্গোগ ব্যৱস্থাপনা পৰিকল্পনা

প্ৰস্তাৱিত প্ৰকল্পটোত বিপদৰ মূল্যায়ন জুই, বিস্ফোৰণ আৰু বিষক্ৰিয়াৰ বাবে অনুমান কৰা হৈছে আৰু সংশ্লিষ্ট প্ৰশমন ব্যৱস্থাসমূহ ইআইএ/ইএমপি প্ৰতিবেদনত পৰামৰ্শ দিয়া হৈছে।

প্ৰশিক্ষিত আৰু অভিজ্ঞ সুৰক্ষা বিষয়াৰ নিয়োজিত দিয়া হ'ব। এজন সুৰক্ষা বিষয়াৰ কৰ্তব্যৰ ভিতৰত বিপজ্জনক পৰিস্থিতি আৰু অসুৰক্ষিত শ্ৰমিকৰ আচৰণ চিনাক্ত কৰা আৰু সংশোধনী ব্যৱস্থাৰ পৰামৰ্শ আগবঢ়োৱা আদি অন্তৰ্ভুক্ত। ইয়াৰ উপৰিও তেওঁলোকে প্ৰশিক্ষণ কাৰ্ণসূচী আয়োজন কৰে, সুৰক্ষা অট্ৰিট কৰে, আৰু বৃত্তিগত স্বাস্থ্য আৰু সুৰক্ষাৰ সৈতে জড়িত বিভিন্ন বিষয়ৰ ওপৰত বিশেষজ্ঞ পেছাদাৰী পৰামৰ্শ আগবঢ়ায়। বিধি আৰু সুৰক্ষাৰ নিয়ম মানি চলাটো নিশ্চিত কৰাৰ দায়িত্বও তেওঁৰ। চুক্তিৰ চৰ্তসমূহ মানি চলি প্ৰতিজন ঠিকাদাৰে শ্ৰমিকৰ সুৰক্ষাৰ নিশ্চয়তা প্ৰদান কৰিবলৈ উদ্যোগটোৱে নিয়োগ কৰাসকলৰ উপৰিও একক সুৰক্ষা বিষয়া নিয়োজিত দিব লাগিব।

নিৰ্মাণ সম্পূৰ্ণ হোৱাৰ পিছত খনি আইন অনুসৰি সুৰক্ষা বিষয়া নিয়োজিত দিয়া হ'ব, আৰু তেওঁলোকৰ ভূমিকা আৰু দায়িত্ব আইনখনে নিৰ্দিষ্ট কৰা অনুসৰি হ'ব।

অসম ৰাজ্যৰ কামৰূপ জিলাৰ সংৰক্ষিত বনাঞ্চলত একচেলিয়া ষ্টোন মহল (এলেকা ৭.০ হেক্টৰ)
সংমণ্ডল বন বিষয়াৰ দ্বাৰা

সুৰক্ষা পৰিকল্পনা

নিৰ্মাণ আৰু পৰিচালনাৰ পৰ্যায়ত কৰ্মী আৰু সামগ্ৰী উভয়ৰে সুৰক্ষাৰ প্ৰতি চিন্তা কৰা হয়। খনিটোত সুৰক্ষাৰ পৰিকল্পনা তৈয়াৰ কৰি কাৰ্যকৰী কৰা হয়। সম্ভাৱ্য দুৰ্ভাগৰ বাবে এটা উদ্যোগৰ প্ৰস্তুতিৰ কিমান স্তৰ আছে সেই বিষয়ে জৰুৰীকালীন পৰিকল্পনা ব্যৱহাৰ কৰা হয়। অট্টালিকা ভাঙি পোৱা, জুই, বিস্ফোৰণ আদিৰ ফলত দুৰ্ভাগৰ সৃষ্টি হোৱাটো সম্ভৱ।

প্ৰকল্পৰ প্ৰবক্তাই তলত দিয়া নিয়মসমূহৰ সৈতে সুৰক্ষা নীতি প্ৰস্তুত কৰিব, কাৰ্যকলাপ আৰু ৰক্ষণাবেক্ষণৰ পৰ্যায়সমূহত সুৰক্ষাৰ প্ৰয়োজনীয়তাক মনত ৰাখি:

- ৱাল্পাতি আৰু সঁজুলিৰ ট্ৰাজাইন, পৰিচালনা আৰু ৰক্ষণাবেক্ষণত সকলো জনা সুৰক্ষা বিষয়ৰ প্ৰতি লক্ষ্য ৰখাৰ নিশ্চয়তা প্ৰদানৰ বাবে ব্যৱস্থা গ্ৰহণ কৰা;
- কৰ্মৰ নিৰাপদ আৰু সুস্থ অৱস্থা বজাই ৰাখিবলৈ উপযুক্ত সম্পদ আৱণ্টন দিয়া;
- সকলো কৰ্মচাৰীক পৰ্যাপ্ত সুৰক্ষা নিৰ্দেশনা দিয়াটো নিশ্চিত কৰা;
- 'ৱ' তেই প্ৰয়োজন হয় তাতেই সুৰক্ষামূলক সঁজুলি, সুৰক্ষা সঁজুলি আৰু কাপোৰ-কানি প্ৰদান কৰা আৰু ইয়াৰ সঠিক ব্যৱহাৰ নিশ্চিত কৰা;

৯.০ প্ৰকল্পৰ সুবিধা

প্ৰস্তাৱিত খনন প্ৰকল্পৰ সমৰ্থকজন ইয়াৰ সামাজিক দায়িত্বৰ প্ৰতি সচেতন, আৰু এই বাধ্যবাধকতাসমূহ পালন কৰিবলৈ ইউনিটে সম্ভৱপৰ পৰিমাণে প্ৰস্তাৱিত প্ৰকল্পটোৰ বাবে চাৰিওফালৰ গাঁওসমূহৰ পৰা অদক্ষ আৰু অৰ্ধদক্ষ শ্ৰমিক ব্যৱহাৰ কৰিব। নিৰ্মাণ আৰু পৰিচালনা দুয়োটা পৰ্যায়ৰ বাবে স্থানীয় ঠিকাদাৰ নিয়োগ কৰি চাৰিওফালৰ গাঁওসমূহত ট্ৰিমান পাৰি পৰোক্ষ কৰ্মসংস্থাপন সৃষ্টি কৰাৰ লক্ষ্য লৈছে ইউনিটটোৱে। প্ৰকল্পটোৰ সমৰ্থকসকলে চুবুৰীয়া গাঁওসমূহত কেইবাটাও কাৰ্পসূচী চলাব আৰু ইএমপিৰ অংশ হিচাপে সামাজিক উন্নয়নত মুক্তিসংগত অৱদান আগবঢ়াব।

প্ৰকল্পৰ মুঠ আনুমানিক ব্যয় ১.৫ কোটি। কাৰ্যকলাপৰ লগতে বাজেটৰ ব্যৱস্থা অৰ্থাৎ ৫০ লাখ টকা। ০.০১৫ কোটি টকা। @CER ৰ অধীনত প্ৰদান কৰা প্ৰকল্পৰ খৰচৰ ১.০ %। MoEF&CC অনুসৰি নতুন দিল্লী Vide its OM dtd. ৩০ ছেপ্টেম্বৰ ২০২০ তাৰিখে বাজেটত ৫০ লাখ টকাৰ ব্যৱস্থা। আৰ্থ-সামাজিক উন্নয়নৰ বাবে ইএমপিৰ দিশত আৰু ৰাজহুৱা শুল্কনিৰ ফলাফলৰ ওপৰত ভিত্তি কৰি ১৫ লাখ টকা প্ৰদান কৰা হ'ব। যদিও ৰাজহুৱা শুল্কনিৰ সময়ত স্থানীয় চাহিদা বিশ্লেষণ আৰু এছ ই এ চিৰ পৰামৰ্শৰ ভিত্তিত মূৰ সলনি কৰিব পাৰি।

সূচী : প্ৰস্তাৱিত খনন প্ৰকল্পৰ দ্বাৰা প্ৰয়োজনভিত্তিক কাৰ্যকলাপ

প্ৰস্তাৱিত কাৰ্পসূচীৰ	পৰিমাণ (লাখত টকা)					
	1 st Year	2 nd Year	3 rd Year	4 th Year	5 th Year	Total
বিনামূলীয়া স্বাস্থ্য শিবিৰ আৰু গাঁৱৰ	0.50	0.50	0.40	0.35	0.35	2.1

অসম ৰাজ্যৰ কামৰূপ জিলাৰ সংৰক্ষিত বনাঞ্চলত একচেলিয়া ষ্টোন মহল (এলেকা ৭.০ হেক্টৰ)
সংমণ্ডল বন বিষয়াৰ দ্বাৰা

মানুহক ঔষধ দান						
ওচৰৰ গাঁৱত ঠাট্ট বিনৰ ব্যৱস্থা	0.15	0.10	0.10	0.10	0.1	0.55
ওচৰৰ মানুহলৈ শৌচাগাৰৰ সুবিধা	0.20	0.20	0.15	0.15	0.15	0.85
মুঠ	0.85	0.80	0.65	0.60	0.60	3.50

১০.০ পৰিৱেশ ব্যৱস্থাপনা পৰিকল্পনা

প্ৰকল্পটো ৰূপায়ণ আৰু পৰিচালনাৰ সময়ত গ্ৰহণ কৰিবলগীয়া নিম্নোক্ত প্ৰশমন, ব্যৱস্থাপনা, নিৰীক্ষণ আৰু প্ৰতিষ্ঠানিক ব্যৱস্থাসমূহৰ গোটক সামৰি লোৱা পৰিৱেশ ব্যৱস্থাপনা পৰিকল্পনা, ঠাটে বিৰূপ পৰিৱেশ প্ৰভাৱ দূৰ কৰিব পাৰি বা গ্ৰহণযোগ্য স্তৰলৈ হ্রাস কৰিব পাৰি।

- পৰিৱেশৰ সামগ্ৰিক সংৰক্ষণ।
- প্ৰাকৃতিক সম্পদ আৰু পানী কম কৰা।
- সকলো নিয়ন্ত্ৰণ ব্যৱস্থাৰ ফলপ্ৰসূ কাৰ্যকলাপ নিশ্চিত কৰা।
- ক্ৰমবৰ্ধমান আৰু দীৰ্ঘদিনীয়া প্ৰভাৱৰ নিৰীক্ষণ।
- সকলো নিয়ন্ত্ৰণ ব্যৱস্থাৰ ফলপ্ৰসূ কাৰ্যকলাপ নিশ্চিত কৰা।
- আৱৰ্জনা উৎপাদন আৰু প্ৰদূষণ নিয়ন্ত্ৰণ।

পৰিৱেশ ব্যৱস্থাপনা পৰিকল্পনাত প্ৰায় ১৫লাখ টকা মূলধনী ব্যয় বিনিয়োগ কৰিব আৰু পৰিচালনা আৰু ৰক্ষণাবেক্ষণৰ বাবে বছৰি প্ৰায় ১১.৩০ লাখ টকা ব্যয় কৰিব।

১১.০ সামৰণি

ৰ প্ৰস্তাৱিত প্ৰকল্পত মে. অনিল দাসৱিল ওচৰৰ গাঁওসমূহৰ সামগ্ৰিক উন্নয়নৰ বাবে উপকাৰী হ' ব। কিছুমান পৰিৱেশগত দিশ ঠেনে ধূলি নিৰ্গমন, শব্দ, বৰ্জ্য পানী, ঠান-বাহনৰ ঘনত্ব ইত্যাদি ঠোপাশৰ পৰিৱেশত প্ৰভাৱ নপৰাকৈ অনুমোদিত নীতিতকৈ ভালদৰে নিয়ন্ত্ৰণ কৰিব লাগিবা প্ৰয়োজনীয় প্ৰদূষণ নিয়ন্ত্ৰণ সঁজুলি ঠেনে জলজ আৱৰণ, পানী ছটিয়াই দিয়া ঠল্প আদি খনন আন্তঃগাঁথনিৰ অবিচ্ছেদ্য অংশ। অঞ্চলটোৰ পৰিৱেশ আৰু আৰ্থ-সামাজিক পৰিৱেশৰ ওপৰত প্ৰভাৱ নিয়ন্ত্ৰণ/নূন্যতম কৰিবলৈ অতিৰিক্ত প্ৰদূষণ নিয়ন্ত্ৰণ ব্যৱস্থা আৰু পৰিৱেশ সংৰক্ষণ ব্যৱস্থা গ্ৰহণ কৰা হ' ব। ওচৰৰ গাঁৱত আৰু পৰিবহণ পথৰ কাষত উদ্যোগটোত আৰু ওচৰৰ গাঁৱত গ্ৰীণ বেণ্ট আৰু বাগিচাৰ উন্নয়নৰ দৰে ব্যৱস্থা গ্ৰহণ কৰা হ' ব। খনন উদ্যোগে আৰম্ভ কৰিবলগীয়া প্ৰস্তাৱিত চি এছ আৰ/চিইআৰএক্টিভিটিসমূহে ওচৰৰ গাঁওসমূহৰ সামাজিক, অৰ্থনৈতিক আৰু আন্তঃগাঁথনিৰ উপলব্ধতাৰ অৱস্থা উন্নত কৰাত সহায়ক হ' ব।

এইদৰে এই সিদ্ধান্তত উপনীত হ' ব পাৰি ৫৫ প্ৰদূষণ নিয়ন্ত্ৰণ আৰু প্ৰশমনৰ ব্যৱস্থাসমূহ বিবেচনাপূৰ্ণ আৰু সঠিক ৰূপায়ণৰ দ্বাৰা প্ৰস্তাৱিত প্ৰকল্পটোৱে পৰিৱেশত প্ৰতিকূল প্ৰদূষণৰ মাত্ৰা ৫৫গ নকৰে, তদুপৰি ই সমাজৰ বাবে উপকাৰী হ' ব আৰু চাহিদা হ্ৰাস কৰাত সহায় কৰিব -আন্তঃগাঁথনি উদ্যোগসমূহৰ ৫৫গানৰ ব্যৱধান কিছু পৰিমাণে আৰু ই অঞ্চলটোৰ আৰু তাৰ দ্বাৰা দেশৰ অৰ্থনৈতিক উন্নয়নত অৰিহণা ৫৫গাব।

১২.০ পৰামৰ্শদাতাসকলৰ প্ৰকাশ

মেছাৰ্ছ অনিল দাসৰেৰ প্ৰস্তাৱিত প্ৰকল্পৰ বাবে পৰিৱেশ অধ্যয়ন মেছাৰ্ছ ৫৫. মন্ম সেউজ সম্পদ প্ৰাইভেট লিমিটেড ৫৫। লিমিটেড ৫৫, নাচিক (মেছাৰ্ছ এম জি আৰ পি এল)। ২০০৫ চনত বিশ্লেষণাত্মক পৰীক্ষণ পৰীক্ষাগাৰ হিচাপে স্থাপিত হোৱা মন্ম আৰু এতিয়া মধ্য ভাৰত অঞ্চলৰ পৰিৱেশ আৰু খাদ্য পৰীক্ষাগাৰৰ দ্বাৰা সমৰ্থিত এক আগশাৰীৰ পৰিৱেশ পৰামৰ্শদাতা প্ৰতিষ্ঠান। M/s MGRPL হৈছে চৰকাৰী প্ৰতিষ্ঠানসমূহৰ অভিজ্ঞ প্ৰাক্তন বিজ্ঞানী আৰু বিষয় বিশেষজ্ঞতাৰ সৈতে উৎকৃষ্ট কেৰিয়াৰৰ উৎকৃষ্ট পুৰ বিজ্ঞানীৰ এটা গোট। ইয়াক পৰিৱেশ অধ্যয়ন চলোৱাৰ বাবে নতুন দিল্লীৰ পৰিৱেশ আৰু বন মন্মালয়ে স্বীকৃতি দিছে আৰু স্বীকৃতি প্ৰমাণপত্ৰ নং: NABET/EIA/2326/RA 0286valid till06.01.2026as category হিচাপে পৰিৱেশ অধ্যয়ন চলোৱাৰ বাবে ভাৰতীয় গুণগত পৰিষদ (QCI) দ্বাৰা স্বীকৃতিপ্ৰাপ্ত ১খণ্ডত 'এটা' পৰামৰ্শদাতা সংস্থা।